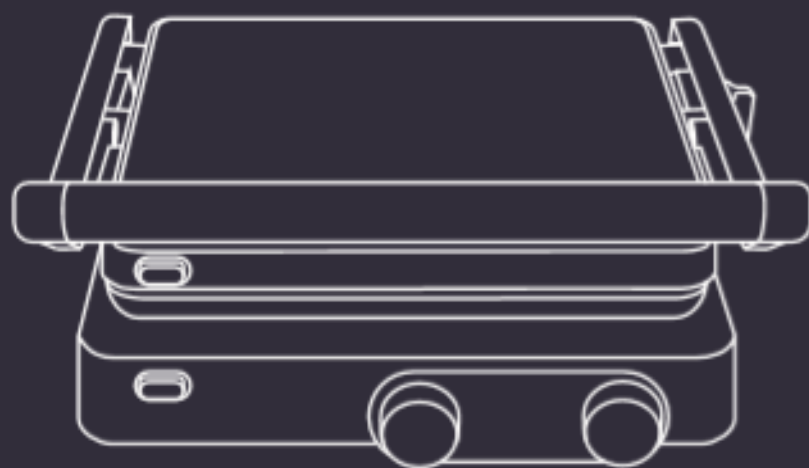


# polaris

since 1995



## **PGP 3009**

Руководство по эксплуатации / Гарантия  
Manual instruction / Guarantee



**Уважаемый покупатель!**

Благодарим Вас за выбор продукции, выпускаемой под торговой маркой **POLARIS**.

Наши изделия разработаны в соответствии с высокими требованиями качества, функциональности и дизайна. Мы уверены, что Вы будете довольны приобретением нового изделия от нашей фирмы.

Перед началом эксплуатации прибора внимательно прочитайте данное руководство, в котором содержится важная информация, касающаяся Вашей безопасности, а также рекомендации по правильному использованию прибора и уходу за ним.

Сохраните руководство вместе с гарантийным талоном, кассовым чеком, по возможности, картонной коробкой и упаковочным материалом.

**Обратите внимание!** Вследствие постоянного процесса внесения изменений и улучшений, между руководством и изделием могут наблюдаться некоторые различия. Производитель надеется, что пользователь обратит на это внимание.

# СОДЕРЖАНИЕ

<b>Общая информация</b>	<b>4</b>
<b>Сфера использования</b>	<b>4</b>
<b>Комплектация</b>	<b>4</b>
<b>Описание прибора</b>	<b>5</b>
<b>Подготовка к работе</b>	<b>6</b>
<b>Порядок работы</b>	<b>7</b>
<b>Режимы работы</b>	<b>9</b>
Режим «Гриль-пресс»	9
Режим «Барбекю»	10
Режим «Мини-печь»	11
<b>Чистка и уход</b>	<b>12</b>
<b>Снятие рабочих панелей</b>	<b>13</b>
<b>Установка рабочих панелей</b>	<b>13</b>
<b>Транспортировка/Хранение/Утилизация/Реализация</b>	<b>14</b>
<b>Меры предосторожности при работе с электрическим гриль-прессом</b>	<b>15</b>
<b>Общие указания по безопасности при работе с электроприборами</b>	<b>15</b>
<b>Поиск и устранение неисправностей</b>	<b>17</b>
<b>Технические характеристики</b>	<b>17</b>
<b>Информация о сертификации</b>	<b>18</b>
<b>Гарантийные обязательства</b>	<b>19</b>

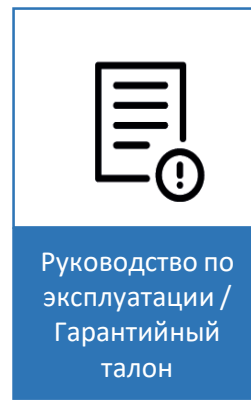
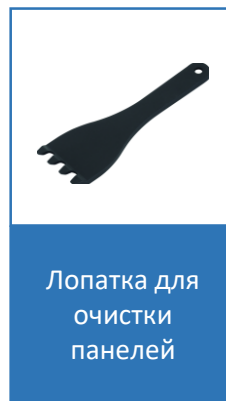
# ОБЩАЯ ИНФОРМАЦИЯ

Настоящее руководство по эксплуатации предназначено для ознакомления с техническими данными, устройством, правилами эксплуатации и хранения гриля, модель **POLARIS PGP 3009** (далее по тексту – гриль, прибор).

## СФЕРА ИСПОЛЬЗОВАНИЯ

1. Прибор предназначен для бытового и аналогичного использования при температуре и влажности жилого помещения в соответствии с данным Руководством:
  - в местах постоянного проживания;
  - в пунктах питания сотрудников магазинов, офисов, фермерских хозяйств и других подразделений;
  - в гостиницах и других местах, предназначенных для проживания;
  - в местах, предназначенных для ночлега и завтрака.
2. Прибор не предназначен для промышленного и коммерческого использования, а также для обработки непищевых продуктов.
3. Прибор не предназначен для использования вне помещений.
4. Производитель не несет ответственности за ущерб, возникший в результате неправильного или непредусмотренного настоящим Руководством по эксплуатации использования.

## КОМПЛЕКТАЦИЯ



# ОПИСАНИЕ ПРИБОРА

Гриль-пресс предназначен для приготовления различных видов продуктов путем их обжаривания на нагреваемой панели либо между двумя нагреваемыми панелями.



# ПОДГОТОВКА К РАБОТЕ

- Распакуйте прибор и проверьте комплект поставки (см. раздел «Комплектация»)
- Удалите с прибора упаковочный материал.
- Убедитесь в отсутствии повреждений корпуса и сетевого шнура
- Перед первым использованием прибора проведите его очистку, руководствуясь указаниями раздела «Чистка и уход».
- Перед началом использования убедитесь, что рабочие панели установлены правильно и хорошо зафиксированы.



**ВНИМАНИЕ!** Если вы устанавливали рабочие панели в соответствии с инструкциями раздела «Чистка и уход / Снятие рабочих панелей», но они не зафиксировались, не используйте прибор. Не зафиксированная верхняя рабочая панель может выпасть из крышки и стать причиной ожога.

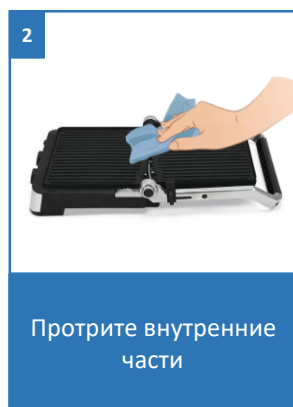
- Установите прибор на ровную устойчивую сухую поверхность. Первый раз включайте прибор в хорошо проветриваемом помещении, без продуктов.
- Подключите прибор к сети. Убедитесь, что параметры прибора (см. «Технические характеристики») соответствуют параметрам сети. Раздастся короткий звуковой сигнал.
- Установите таймер на 5-10 минут, используя кнопки «+» и «-» на приборе.
- Установите Регуляторы температуры для обеих панелей в положение «MAX». Начнется нагрев. По окончании нагрева раздастся звуковой сигнал.
- По прошествии 10 минут установите Регуляторы температуры панелей в положение «0», отключите прибор от сети и дождитесь его полного остывания.
- Проведите его очистку, руководствуясь указаниями раздела «Чистка и уход».



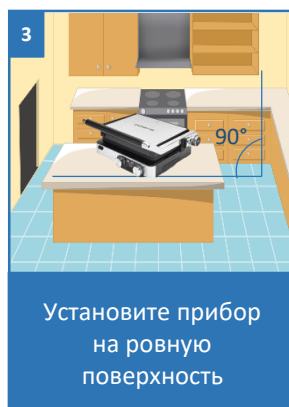
При первом использовании прибора нагревательные элементы обгорают, при этом возможно появление небольшого количества дыма. Это является нормальным явлением и не свидетельствует о неисправности прибора.



1  
Снимите с корпуса все наклейки и протрите влажной тряпкой



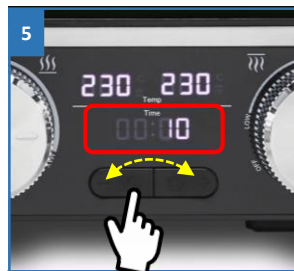
2  
Протрите внутренние части



3  
Установите прибор на ровную поверхность



4  
В первый раз включите прибор в сеть без продуктов.



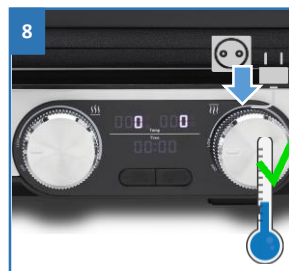
5  
Установите таймер на 5-10 минут используя кнопки



6  
Установите регулятор температуры в положение MAX



7  
Через 10 мин. установите Регуляторы t панелей в положение «0»



8  
Отключите прибор от сети и дождитесь его полного остывания

# ПОРЯДОК РАБОТЫ

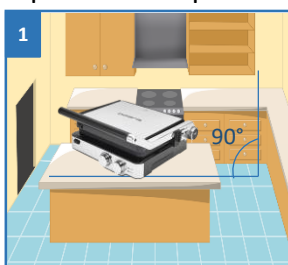


**Внимание:** Не поднимайте и не переносите прибор за ручку крышки.

- Установите прибор на ровную устойчивую сухую поверхность
- Убедитесь, что поддон для жира установлен правильно (см. рис 2)
- Смажьте рабочие панели растительным маслом
- Убедитесь, что параметры прибора (см. «Технические характеристики») соответствуют параметрам сети. Подключите прибор к сети. Раздастся короткий звуковой сигнал.
- Установите температуру верхней и нижней панели с помощью регуляторов температуры для верхней и нижней панели. Диапазон регулирования температуры – от 160 до 230 градусов, регулировка производится ступенчато с шагом в 10 градусов. После включения прибора поворотом любой из ручек вправо, на дисплее отобразится информация по установленным значениям температуры панелей и заданному времени таймера.
- Начнется нагрев, значения температуры на дисплее мигают. По окончании нагрева раздастся звуковой сигнал. Когда значения температуры обеих панелей перестанут мигать, прибор готов к работе (заданная температура достигнута, нагреватели панелей отключены). В процессе работы индикация значения температуры панелей может периодически мигать, это означает включение нагревательного элемента данной панели.
- Не открывайте прибор во время разогрева, в закрытом положении рабочие панели нагреваются равномернее и быстрее.



Не поднимайте и не переносите прибор за ручку крышки!



Установите прибор на ровную поверхность



Убедитесь, что поддон для жира установлен правильно (задвинут до конца)



Для удобства, нажмите на кнопку–фиксатор, для раскрытия на 180°



Смажьте рабочие панели тонким слоем растительного масла



Подключите прибор к сети. Раздастся короткий звуковой сигнал.



Установите регулятор температуры. Диапазон от 160 до 230 градусов



Начнется нагрев, значения температуры на дисплее мигают

- По окончании нагрева откройте крышку гриля и положите продукты на нижнюю рабочую поверхность.
- Закройте крышку гриля.
- **Работа прибора возможна в двух режимах:** с использованием таймера и без использования таймера.
  - При работе по таймеру, время задается кнопками под индикатором. Каждое нажатие кнопки «+» добавляет 1 минуту, нажатие кнопки «-» убавляет 1 минуту. Максимально возможное время при работе по таймеру составляет 90 минут.
- Установите на таймере необходимое время приготовления. Значение на экране мигает, изменяйте значение кнопками «+» и «-». Таймер начнёт обратный отсчёт времени сразу после установки. Отсчет времени отображается в минутах и секундах.🕒
- **Будьте осторожны!** Во время работы прибор сильно нагревается. Во избежание получения ожогов не дотрагивайтесь до горячих поверхностей, держитесь только за ручку. Рекомендуется пользоваться прихватками.
- По окончании работы таймера либо при достижении продуктами необходимой степени прожарки (в случае работы прибора без использования таймера) откройте крышку и извлеките продукты.
- Для определения степени прожарки мясных продуктов рекомендуется использование термощупа (не входит в комплект).



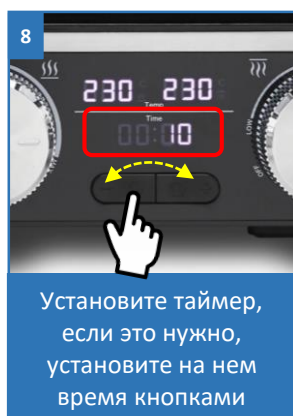
### Внимание!

При отсутствии установок таймера, прибор непосредственно после установки температуры включает нагрев и работает 60 минут, после чего автоматически отключается независимо от положения ручек установки температуры. Для повторного включения необходимо перевести ручки в положение «OFF» и заново установить значение температуры.



### Осторожно!

Не рекомендуется использовать прибор в режиме нагрева более 90 минут без полного остывания.





# РЕЖИМЫ РАБОТЫ

Прибор можно использовать в 3 различных режимах: гриль-пресс, барбекю и мини-печь

## Режим «Гриль-пресс»

Данный режим предназначен для приготовления горячих сэндвичей из свежего хлеба. Идеально подходит для панини - итальянских закрытых бутербродов. Также прибор в данном режиме можно использовать для обжаривания мяса, рыбы и овощей с двух сторон.

- Закройте крышку гриля.
- Установите температуру рабочих панелей.
- Когда прибор разогреется, и индикатор работы погаснет, аккуратно откройте крышку и положите продукты на нижнюю рабочую панель, придерживая крышку за ручку.
- Накройте продукты крышкой, опустив ее на нижнюю рабочую панель. Закрывая крышку, не прилагайте чрезмерных усилий, этим вы можете повредить прибор.



Закройте крышку гриля



Установите регулятор температуры. Диапазон от 160 до 230 градусов



Через 5-10 мин после разогрева – положите продукты, закройте крышку



Не давите сильно на крышку  
Закрывая крышку, не прилагайте чрезмерных усилий, этим вы можете повредить прибор

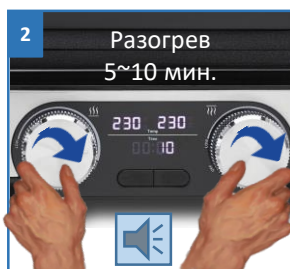
## Режим «Барбекю»

Данный режим идеален для подогрева и обжарки двух разных блюд на обеих рабочих поверхностях.

- Закройте крышку гриля.
- Установите температуру рабочих панелей.
- Когда прибор разогреется, раздастся звуковой сигнал, аккуратно нажмите кнопку раскрывания рабочих поверхностей на 180° (см. рис. 5).
- И удерживая кнопку раскройте прибор до конца, на 180°.
- Положите продукты на рабочие панели.



Закройте крышку гриля



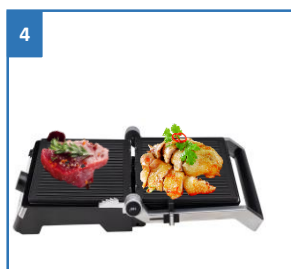
Установите регулятор температуры. Диапазон от 160 до 230 градусов. После разогрева прозвучит сигнал



Аккуратно нажмите кнопку раскрывания рабочих поверхностей на 180°



Удерживая кнопку раскройте прибор до конца, на 180°



Положите продукты на рабочие панели

## Режим «Мини-печь»

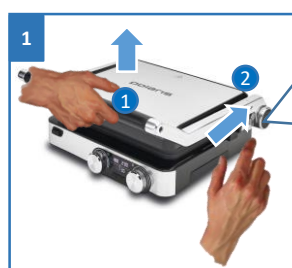
Данный режим подходит для заключительных этапов приготовления, например, если вы хотите расплавить сыр или подогреть соус на уже готовом блюде, а также для приготовления нежных продуктов, которые нельзя сдавливать.

- Придерживая верхнюю крышку, сместите фиксатор крышки в положение (Low...High), установив желаемое расстояние между панелями.
- Установите температуру рабочих панелей.
- Когда прибор разогреется, прозвучит сигнал, аккуратно откройте крышку за ручку.
- Положите продукты на нижнюю рабочую панель.
- Прикройте крышку без нажатия.

### Внимание!



В режиме «Мини-печь» крышка с верхней рабочей панелью располагается с зазором относительно нижней рабочей панели. Не давите на крышку, этим вы можете повредить фиксатор, ручку или крышку.



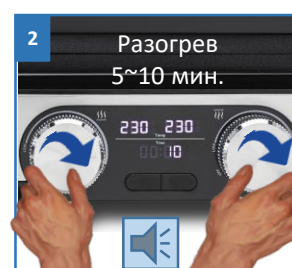
Сместите фиксатор крышки в положение (Low...High)



Передвигайте фиксатор крышки вперед или назад



Крышка зафиксирована в положение (High)



Установите регулятор температуры. Диапазон от 160 до 230 градусов. После разогрева прозвучит сигнал



Положите продукты на нижнюю рабочую панель. Прикройте крышку без нажатия.



Не давите сильно на крышку

Не давите на крышку, этим вы можете повредить фиксатор, ручку или крышку

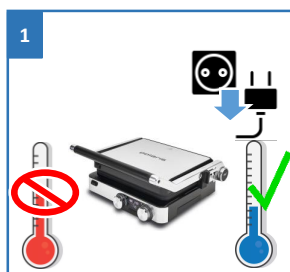
# ЧИСТКА И УХОД

- Убедитесь, что прибор отключен от электрической сети.
- Приступайте к чистке прибора только после того, как он полностью остыл.
- Очищайте прибор каждый раз после использования.
- Снимите рабочие панели (см. раздел «Снятие рабочих панелей») и промойте в теплой мыльной воде



**Внимание!** Рабочие панели нельзя мыть в посудомоечной машине.

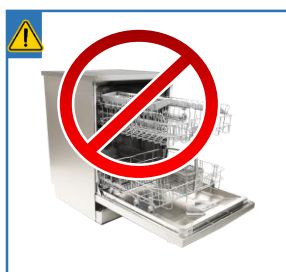
- Для удаления пригоревших остатков пищи используйте любую щетку с мягким ворсом.
- Извлеките поддон для жира, слейте жир, промойте поддон теплой мыльной водой, затем тщательно просушите.
- Не используйте для чистки металлические щетки и абразивные моющие средства.
- Тщательно высушите рабочие панели перед установкой на прибор.
- Корпус прибора протрите сухой или слегка влажной тканью.
- Соберите прибор.
- Не храните на корпусе прибора посторонних предметов



1  
Отключите прибор от сети и дождитесь его полного остывания



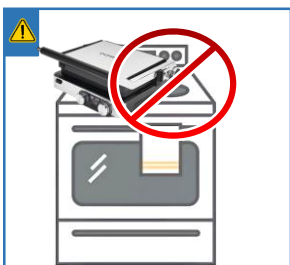
2  
Снимите пластины, промойте, протрите насухо, установите на место



Детали гриля недопустимо мыть в посудомоечной машине



Не храните на корпусе прибора посторонних предметов



Не устанавливайте прибор на поверхность варочных плит!



## На заметку!

В иллюстрациях, приведенных в данном Руководстве по эксплуатации, использованы лишь общие, схематичные изображения.

## СНЯТИЕ РАБОЧИХ ПАНЕЛЕЙ

- Откройте прибор
- Для снятия нижней рабочей панели нажмите на клавишу фиксатора (см. рис. 1)
- Снимите нижнюю рабочую панель, подняв ее вверх.
- Для снятия верхней рабочей панели, придерживая ее, нажмите на клавишу фиксатора (см. рис. 3).
- Снимите верхнюю рабочую панель, потянув вверх, вытащив из пазов.



## УСТАНОВКА РАБОЧИХ ПАНЕЛЕЙ

- Чтобы установить нижнюю рабочую панель вставьте ее пазами под крючки, как показано на рис. 5. Прижмите панель к корпусу. Фиксатор защёлкнется.
- Верхнюю рабочую панель установите пазами на крючки, расположенные на крышке, как показано на рис. 6, и надавите на верх панели. Фиксатор защёлкнется
- При правильной установке панели зафиксируются в посадочных местах



# ТРАНСПОРТИРОВКА И ХРАНЕНИЕ

- Транспортирование приборов проводят всеми видами транспорта в крытых транспортных средствах в соответствии с правилами перевозки грузов, действующими на транспорте данного вида и обеспечивающими проведение механизированных погрузочно-разгрузочных работ.
- При транспортировании приборов должна быть обеспечена защита от повреждений - сохранность качества изделий и внешнего вида потребительской тары
- Транспортирование приборов должно исключать возможность непосредственного воздействия на них атмосферных осадков и агрессивных сред.
- Приборы хранятся в закрытом сухом и чистом помещении при температуре окружающего воздуха не ниже плюс 5°C и не выше плюс 40°C с относительной влажностью не выше 70% и отсутствии в окружающей среде кислотных и других паров, отрицательно влияющих на материалы приборов.

## ТРЕБОВАНИЯ ПО УТИЛИЗАЦИИ

Отходы, образующиеся при утилизации изделий, подлежат обязательному сбору с последующей утилизацией в установленном порядке и в соответствии с действующими требованиями и нормами отраслевой нормативной документации, в том числе в соответствии с СанПиН 2.1.7.1322-03 «Гигиенические требования к размещению и обезвреживанию отходов производства и потребления.»



**Внимание!** После окончания срока службы не выбрасывайте прибор вместе с бытовыми отходами. Передайте его в специализированный пункт для дальнейшей утилизации. Этим Вы поможете защитить окружающую среду.



Во избежание риска пожара, поражения электрическим током или получения травмы при использовании вашего прибора, а также его поломки, строго соблюдайте основные меры предосторожности при работе с данным прибором, а также общие указания по безопасности при работе с электроприборами.

## РЕАЛИЗАЦИЯ

Правила реализации не установлены.

# МЕРЫ ПРЕДОСТОРОЖНОСТИ ПРИ РАБОТЕ С ГРИЛЬ-ПРЕССОМ

- Прибор предназначен для использования в быту в соответствии с настоящим руководством.
- Не оставляйте работающий прибор без присмотра.
- Во время работы прибор сильно нагревается. Во избежание получения ожогов не дотрагивайтесь до горячих поверхностей. Открывая и закрывая прибор, держитесь только за ручку, пользуйтесь прихватками.
- Остерегайтесь выхода пара из зазоров между рабочими панелями. Не подносите руки близко к краям прибора.
- Не используйте прибор для приготовления замороженных продуктов, перед приготовлением продукты следует разморозить.
- Не используйте прибор без поддона для жира.
- Не включайте прибор без установленных рабочих панелей. Следите, чтобы рабочие панели были правильно установлены и хорошо закреплены. Неисправности, вызванные неправильной или небрежной установкой панелей, лишают Вас права на гарантийное обслуживание.
- Во избежание повреждения рабочих панелей не используйте металлические кухонные принадлежности, не разрезайте продукты прямо на рабочих панелях. Используйте кухонные принадлежности для посуды с антипригарным покрытием.
- Не перемещайте горячий прибор, дождитесь его полного остывания.
- Не поднимайте и не переносите прибор за ручку. Неисправности, вызванные неправильной эксплуатацией, лишают Вас права на гарантийное обслуживание.
- Не используйте прибор для сушки и обогрева.
- Не используйте прибор вблизи от легко воспламеняющихся предметов и веществ, а также вблизи деформируемых от высокой температуры предметов интерьера.
- Используйте прибор в помещениях с хорошей вентиляцией.
- По окончании приготовления всегда отключайте прибор от сети.



## **Внимание!**

Извлекайте продукты сразу после приготовления, при длительном нахождении продуктов во включенном приборе может произойти возгорание

# ОБЩИЕ УКАЗАНИЯ ПО БЕЗОПАСНОСТИ ПРИ РАБОТЕ С ЭЛЕКТРОПРИБОРАМИ

- Эксплуатация прибора должна производиться в соответствии с «Правилами технической эксплуатации электроустановок потребителей».
- Каждый раз перед включением прибора осмотрите его. При наличии повреждений прибора или сетевого шнура ни в коем случае не включайте прибор в розетку.
- Не следует использовать прибор после падения, если имеются видимые признаки повреждения. Перед использованием прибор должен быть проверен квалифицированным специалистом.

- Не используйте прибор, если вы не уверены в его работоспособности.
- Данный прибор не предназначен для использования людьми (включая детей), у которых есть физические, нервные или психические отклонения, или недостаток опыта и знаний, за исключением случаев, когда за такими лицами осуществляется надзор или проводится их инструктирование относительно использования данного прибора лицом, отвечающим за их безопасность. Необходимо осуществлять надзор за детьми с целью недопущения их игр с прибором.
- Не оставляйте прибор без присмотра во время работы. Храните прибор в недоступном для детей месте.

**Внимание!**



**Не используйте прибор вблизи бассейна, ванны, раковины или других емкостей, заполненных водой. В случае падения прибора в воду, немедленно отключите его от сети. При этом ни в коем случае не опускайте руки в воду. Перед повторным использованием прибор должен быть проверен квалифицированным специалистом.**

- Не используйте прибор вне помещений. Предохраняйте прибор от жары, прямых солнечных лучей, ударов об острые углы, влажности (ни в коем случае не погружайте прибор в воду или иную жидкость). Не прикасайтесь к прибору влажными руками. При намокании прибора сразу отключите его от сети.
- Включайте прибор только в источник переменного тока (~). Перед включением убедитесь, что параметры сети соответствуют тем, что заданы в описании прибора.
- Прибор может быть включен только в сеть с заземлением. Для обеспечения Вашей безопасности заземление должно соответствовать установленным электротехническим нормам. Не пользуйтесь нестандартными источниками питания или устройствами подключения. Не используйте удлинители.
- Для дополнительной защиты целесообразно установить устройство защитного отключения (УЗО) с номинальным током срабатывания, не превышающим 30мА, в цепь электропитания кухонной техники. Обратитесь за советом к квалифицированному специалисту.
- **Любое ошибочное включение лишает Вас права на гарантийное обслуживание.**
- По окончании эксплуатации, при установке или снятии принадлежностей, чистке или поломке прибора всегда отключайте его от сети. Перед установкой или снятием принадлежностей, а также - чисткой, дождитесь полного остывания.
- Не допускайте перегрузки сети, которая может привести к несчастным случаям и повреждению прибора. Для этого не включайте в ту же электрическую розетку другие приборы с использованием переходников.
- Нельзя переносить прибор, держа его за сетевой провод. Запрещается также отключать прибор от сети, держа его за сетевой провод. При отключении прибора от сети, держитесь за штепсельную вилку.
- Не прикасайтесь к металлическим частям вилки сетевого провода при включении или отключении прибора от сети во избежание удара электрическим током.



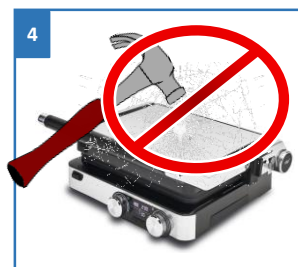
1  
Не оставляйте прибор без присмотра во время работы



2  
НИКОГДА не пытайтесь извлечь продукты руками! Пластины очень горячие!



3  
Не используйте прибор вблизи бассейна, ванны, раковины или других емкостей, заполненных водой



4  
Защищайте прибор от любых ударов



- После использования никогда не обматывайте провод электропитания вокруг прибора, так как со временем это может привести к излому провода. Всегда гладко расправляйте провод на время хранения.
- Замену шнура могут осуществлять только квалифицированные специалисты - сотрудники сервисного центра. Неквалифицированный ремонт представляет прямую опасность для пользователя.
- Не пытайтесь разбирать и ремонтировать прибор самостоятельно для сохранения действия гарантии на прибор и во избежание технических проблем. Ремонт должен производиться только квалифицированными специалистами сервисного центра.
- Для ремонта прибора могут быть использованы только оригинальные запасные части.

## ПОИСК И УСТРАНЕНИЕ НЕИСПРАВНОСТЕЙ

Проблема	Причина	Способ устранения
Не нагреваются рабочие поверхности	<ol style="list-style-type: none"> <li>1. Проблема с электропитанием</li> <li>2. Неисправность электросхемы</li> <li>3. Нагревательный элемент неисправен</li> <li>4. Нагревательная панель неправильно установлена</li> </ol>	<ul style="list-style-type: none"> <li>• Проверьте, включен ли прибор в сеть.</li> <li>• Обратитесь за помощью в авторизованный сервисный центр</li> <li>• Проверьте правильность установки панелей</li> </ul>
Не работает дисплей	<ol style="list-style-type: none"> <li>1. Проблема с электропитанием</li> <li>2. Неисправность электросхемы</li> </ol>	<ul style="list-style-type: none"> <li>• Проверьте, включен ли прибор в сеть</li> <li>• Обратитесь за помощью в авторизованный сервисный центр</li> </ul>



### Внимание!

Если с помощью описанных выше шагов Вы не смогли устранить проблему своими силами, то рекомендуем обратиться в ближайший Авторизованный сервисный центра POLARIS в Вашем регионе.

## ТЕХНИЧЕСКИЕ ХАРАКТЕРИСТИКИ

**PGP 3009** - гриль-пресс электрический бытовой торговой марки POLARIS

Напряжение: 220 – 240 В

Частота: 50-60 Гц

Мощность: 2000 Вт

Класс защиты - I

**Примечание.** Вследствие постоянного процесса внесения изменений и улучшений, между руководством и изделием могут наблюдаться некоторые различия. Производитель надеется, что пользователь обратит на это внимание.

# ИНФОРМАЦИЯ О СЕРТИФИКАЦИИ

Продукция прошла процедуру подтверждения соответствия требованиям ТР ТС 004/2011 «О безопасности низковольтного оборудования», а также ТР ТС 020/2011 «Электромагнитная совместимость технических средств» и маркируется единым знаком обращения продукции на рынке государств-членов Таможенного Союза.

Информацию о номере сертификата/декларации соответствия и сроке его действия Вы можете получить в месте приобретения изделия POLARIS или у Уполномоченного представителя изготовителя.



**Срок службы изделия:** 3 года  
**Гарантийный срок:** 2 года со дня покупки

«В состав изделия входят комплектующие, подверженные естественному износу и/или имеющие ограниченный срок службы и подлежащие плановой возмездной замене по мере выработки их ресурса. На эти комплектующие Изготовитель устанавливает ограниченную гарантию. В данном товаре таковыми являются:

**Панели жарочные для гриля, срок гарантии на покрытие жарочной поверхности - 6 месяцев со дня покупки»**

**Дата изготовления указана на изделии.**

## **Изготовитель:**

POLARIS CORPORATION LIMITED - ПОЛАРИС КОРПОРЕЙШН ЛИМИТЕД  
Блок 1801, 18/F, Джубили Сентр, 46 Глостер Роуд, Ванчай, Гонконг Unit 1801, 18/F, Jubilee Centre, 46 Gloucester Road, Wanchai, Hong Kong

**Импортер:** ООО "ЭйджиАй Электроникс", Россия, 115419, г. Москва, улица Орджоникидзе, д. 11, строение 3, этаж 4, помещение I, комната 13.

**Уполномоченный представитель изготовителя в РФ и государствах-членах Таможенного Союза:**

ООО "Поларис Инт", Россия, 105005, г. Москва, 2-ая Бауманская ул., д. 7, стр. 5, ком. 26

Телефон единой справочной службы: 8 800-700-11-78

Authorized representative of the manufacturer in EU:

JSC "HTV1", Švitrigailos g. 11 A, Vilnius, LT-03228

## **На заводе:**

НИНБО КАЙБО ГРУП КО., ЛТД - NINGBO KAIBO GROUP CO., LTD

Северный Промышленный парк, Чжоусян, Цыси, 315324, Нинбо, Китай The Northern Industrial Park of Zhouxiang, Cixi, 315324, Ningbo, China

Сделано в Китае

# ГАРАНТИЙНЫЕ ОБЯЗАТЕЛЬСТВА

**Изделие: Гриль-пресс**

**Модель: PGP 3009**

Настоящая гарантия действует в течение 24 месяцев с подтвержденной даты приобретения изделия и подразумевает гарантийное обслуживание изделия в соответствии с Законами Государств – членов Таможенного Союза «О защите прав потребителей».

1. Гарантийные обязательства изготовителя распространяются на все модели, выпускаемые под торговой маркой «POLARIS» и приобретенные у уполномоченных изготовителем продавцов в странах, где предоставляется гарантийное обслуживание (независимо от места покупки).
2. Изделие должно использоваться в строгом соответствии с Руководством по эксплуатации с соблюдением правил и требований по безопасности.
3. Настоящая гарантия не распространяется на недостатки, возникшие после передачи товара потребителю вследствие:
  - Химического, механического или иного воздействия, попадания посторонних предметов, жидкостей, насекомых и продуктов их жизнедеятельности внутрь изделия;
  - Неправильной эксплуатации, заключающейся в использовании изделия не по его прямому назначению, а также установки и эксплуатации изделия с нарушением требований Руководства по эксплуатации и правил техники безопасности;
  - Использования изделия в целях, для которых оно не предназначено;
  - Нормальной эксплуатации, а также естественного износа, не влияющие на функциональные свойства: механические повреждения внешней или внутренней поверхности (вмятины, царапины, потертости), естественные изменения цвета металла, в т.ч. появление радужных и темных пятен, а также - коррозии на металле в местах повреждения покрытия и непокрытых участках металла;
  - Износа деталей отделки, ламп, батарей, защитных экранов, накопителей мусора, ремней, щеток и иных деталей с ограниченным сроком использования;
  - Ремонта изделия, произведенного лицами или организациями, не являющимися Авторизованными сервисными центрами\*;
  - Повреждений изделия при транспортировке, некорректного его использования, а также в связи с непредусмотренными конструкцией изделия модификациями или самостоятельным ремонтом.
4. Изготовитель не несет гарантийные обязательства, если на изделии отсутствует паспортная идентификационная табличка, либо данные в ней стерты или исправлены.
5. Настоящая гарантия действительна только для изделий, используемых для личных бытовых нужд, и не распространяется на изделия, которые используются для коммерческих, промышленных или профессиональных целей.

**Внимание!!** Изготовитель не несет ответственности за возможный вред, прямо или косвенно причиненный изделием POLARIS людям, домашним животным, окружающей среде, или ущерб имуществу в случае, если это произошло в результате несоблюдения правил или условий эксплуатации и установки изделия, умышленных или неосторожных действий потребителя или третьих лиц.

По всем вопросам, связанным с техническим обслуживанием, проверкой качества, гарантийным и постгарантийным ремонтом изделий POLARIS обращайтесь в ближайший Авторизованный сервисный центр POLARIS или к продавцу – уполномоченному дилеру POLARIS.

Гарантийный ремонт изделий POLARIS осуществляют только Авторизованные сервисные центры POLARIS.

\*Адреса Авторизованных сервисных центров на сайте Компании: [www.polaris.ru](http://www.polaris.ru).

Для подтверждения даты приобретения изделия при гарантийном ремонте или предъявления иных предусмотренных законом требований просим Вас сохранять документы о покупке.

Таковыми документами могут являться заполненный гарантийный талон POLARIS, кассовый чек или квитанция Продавца, иные документы, подтверждающие дату и место покупки

# ЗМІСТ

<b>Загальна інформація</b>	<b>23</b>
<b>Сфера застосування</b>	<b>23</b>
<b>Комплектація</b>	<b>23</b>
<b>Опис приладу</b>	<b>24</b>
<b>Підготовка до роботи</b>	<b>25</b>
<b>Порядок роботи</b>	<b>26</b>
<b>Режими роботи</b>	<b>28</b>
Режим «Гриль-прес»	28
Режим «Барбекю»	29
Режим «Міні-піч»	30
<b>Чищення та догляд</b>	<b>31</b>
<b>Знімання робочих панелей</b>	<b>32</b>
<b>Встановлення робочих панелей</b>	<b>32</b>
<b>Транспортування/Зберігання/Утилізація/Реалізація</b>	<b>33</b>
<b>Запобіжні заходи під час роботи з електричним гриль-пресом</b>	<b>34</b>
<b>Загальні вказівки з безпеки під час роботи з електроприладами</b>	<b>34</b>
<b>Пошук та усунення несправностей</b>	<b>36</b>
<b>Технічні характеристики</b>	<b>36</b>
<b>Інформація про сертифікацію</b>	<b>37</b>
<b>Гарантійні зобов'язання</b>	<b>38</b>



**Шановний покупцю!**

Дякуємо Вам за вибір продукції, що випускається під торговельною маркою **POLARIS**.

Наші вироби розроблено відповідно до високих вимог якості, функціональності та дизайну. Ми впевнені, що, придбавши новий виріб нашої фірми, Ви будете задоволені.

Перед початком експлуатації приладу уважно прочитайте цю інструкцію, в якій міститься важлива інформація, що стосується Вашої безпеки, а також рекомендації з правильного використання приладу й догляду за ним.

Зберігайте інструкцію разом із гарантійним талоном, касовим чеком, а також, якщо це можливо, з картонною коробкою і пакувальним матеріалом.

**Зверніть увагу!** Внаслідок постійного процесу внесення змін та вдосконалень між інструкцією і виробом можуть спостерігатися певні розбіжності. Виробник сподівається, що користувач зверне на це увагу.

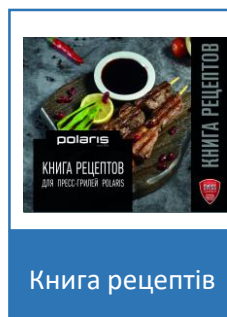
# ЗАГАЛЬНА ІНФОРМАЦІЯ

Ця інструкція з експлуатації призначена для ознайомлення з технічними даними, будовою, правилами експлуатації та зберігання гриля, модель **POLARIS PGP 3009** (далі за текстом – гриль, прилад).

## СФЕРА ЗАСТОСУВАННЯ

1. Прилад призначений для побутового та аналогічного застосування за температури та вологості житлового приміщення у відповідності з цією Інструкцією:
  - у місцях постійного проживання;
  - у пунктах харчування працівників магазинів, офісів, фермерських господарств та інших підрозділів;
  - у готелях та інших місцях, призначених для проживання;
  - у місцях, призначених для ночівлі та сніданку.
2. Прилад не призначений для промислового та комерційного використання, а також для обробки нехарчових продуктів.
3. Прилад не призначений для використання поза приміщеннями.
4. Виробник не несе відповідальності за збитки, що виникли у результаті неправильного або не передбаченого цією інструкцією з експлуатації використання.

## КОМПЛЕКТАЦІЯ



# ОПИС ПРИЛАДУ

Гриль-прес призначений для приготування різних видів продуктів шляхом їх обсмажування на панелі, що нагрівається, або між двома нагрітими панелями.





# ПІДГОТОВКА ДО РОБОТИ

- Розпакуйте прилад та перевірте комплект поставки (див. розділ «Комплектація»)
- Видаліть з приладу пакувальний матеріал.
- Переконайтеся у відсутності пошкоджень корпусу та мережевого кабеля.
- Перед першим використанням приладу почистіть його, керуючись вказівками розділу «Чищення та догляд».
- Перед початком використання переконайтеся, що панелі встановлені правильно та добре зафіксовані.



**УВАГА!** Якщо ви встановлювали робочі панелі відповідно до інструкцій розділу «Чищення та догляд / Знімання робочих панелей», але вони не зафіксувались, не використовуйте прилад. Незафіксована верхня робоча панель може випасти з кришки та стати причиною опіку.

- Поставте прилад на рівну стійку суху поверхню. Вперше увімкніть прилад у добре провітрюваному приміщенні, без продуктів
- Підключіть прилад до мережі. Переконайтеся, що параметри приладу (див. «Технічні характеристики») відповідають параметрам мережі. Пролунає короткий звуковий сигнал.
- Встановіть таймер на 5-10 хвилин, використовуючи кнопки «+» та «-» на приладі.
- Встановіть Регулятор температури для обох панелей у положення «MAX». Розпочнеться нагрівання. Після завершення нагрівання пролунає звуковий сигнал.
- Через 10 хвилин встановіть Регулятор температури панелей у положення «0», вимкніть прилад з мережі та дочекайтеся його повного охолодження.
- Почистіть прилад, керуючись вказівками розділу «Чищення та догляд».



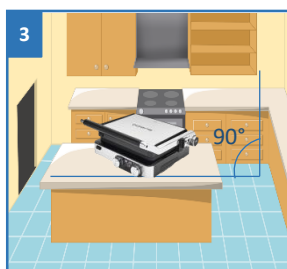
*Під час першого використання приладу нагрівальні елементи обгоряють, при цьому може з'явитися невелика кількість диму. Це нормальне явище, і воно не свідчить про несправність приладу.*



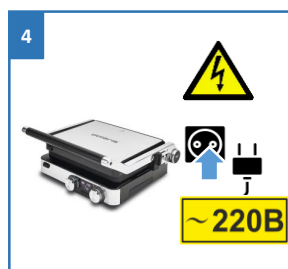
Зніміть з корпуса усі наклейки та протріть вологою тканиною



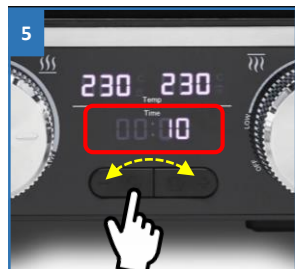
Протріть внутрішні частини



Поставте прилад на рівну поверхню



Вперше увімкніть прилад в мережу без продуктів.



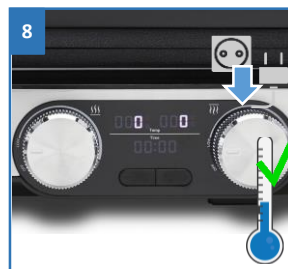
Встановіть таймер на 5-10 хвилин, використовуючи кнопки



Встановіть регулятор температури у положення MAX



Через 10 мин. Поставте Регулятори t панелей у положення «0»



Вимкніть прилад з мережі та дочекайтеся його повного охолодження

# ПОРЯДОК РОБОТИ

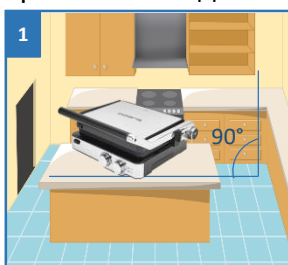


**Увага:** Не піднімайте та не переносьте прилад за ручку кришки.

- Поставте прилад на рівну стійку суху поверхню.
- Переконайтеся, що піддон для жиру встановлений правильно (див. мал. 2).
- Змастіть робочі панелі рослинною олією.
- Переконайтеся, що параметри приладу (див. «Технічні характеристики») відповідають параметрам мережі. Підключіть прилад до мережі. Пролунає короткий звуковий сигнал.
- Задайте температуру верхньої та нижньої панелі з допомогою регуляторів температури для верхньої та нижньої панелі. Діапазон регулювання температури – від 160 до 230 градусів, регулювання здійснюється ступінчато з кроком в 10 градусів. Після увімкнення приладу поворотом будь-якої з ручок вправо на дисплеї відобразиться інформація про задані значення температури панелей та заданий час таймера.
- Розпочнеться нагрівання, значення температури на дисплеї почнуть блимати. Після закінчення нагрівання пролунає звуковий сигнал. Коли значення температури обох панелей припинять блимати, прилад готовий до роботи (заданої температури досягнуто, нагрівачі панелей відключені). У процесі роботи індикація значення температури панелей може періодично блимати, це означає увімкнення нагрівального елемента цієї панелі.
- Не відчиняйте прилад під час розігрівання, у зачиненому положенні робочі панелі нагріваються рівномірніше та швидше.



Не піднімайте та не переносьте прилад за ручку кришки!



Поставте прилад на рівну поверхню



Переконайтеся, що піддон для жиру встановлений правильно (вставлений до кінця)



Для зручності натисніть на кнопку–фіксатор, щоб розкрити на 180°



Змастіть робочі панелі тонким шаром рослинної олії



Підключіть прилад до мережі. Пролунає короткий звуковий сигнал.



Встановіть регулятор температури. Діапазон від 160 до 230 градусів



Розпочнеться нагрівання, значення температури на дисплеї заблимають

- Після закінчення нагрівання відкрийте кришку гриля та покладіть продукти на нижню робочу поверхню.
- Закрийте кришку гриля.
- **Робота приладу можлива в двох режимах:** з використанням таймера та без використання таймера.
  - Під час роботи за таймером час задається кнопками під індикатором. Кожне натиснення кнопки «+» додає 1 хвилину, натиснення кнопки «-» зменшує на 1 хвилину. Максимально можливий час під час роботи за таймером складає 90 хвилин.
- Задайте на таймері необхідний час приготування. Значення на екрані зблимає, змінійте значення кнопками «+» та «-». Таймер почне зворотний відлік часу одразу після налаштування. Відлік часу відображається у хвилинах та секундах.🕒
- **Будьте обережними!** Під час роботи прилад сильно нагрівається. Щоб уникнути опіків, не торкайтеся гарячих поверхонь, тримайтеся лише за ручку. Рекомендується користуватися прихватками.
- Після закінчення роботи таймера або коли продукти досягнуть необхідного ступеню просмажування (у разі роботи приладу без використання таймера), відкрийте кришку та витягніть продукти.
- Для визначення ступеню просмажування м'ясних продуктів рекомендується використовувати термометр (не входить у комплект).



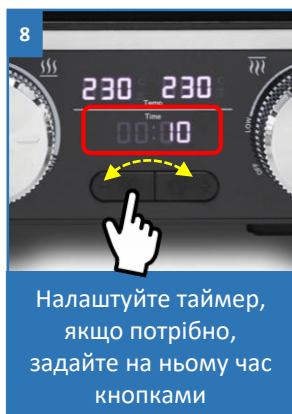
#### Увага!

За відсутності налаштувань таймера прилад безпосередньо після задавання температури вмикає нагрівання та працює 60 хвилин, після чого автоматично вимикається незалежно від положення ручок задавання температури. Для повторного увімкнення необхідно перевести ручки у положення «OFF» та заново задати значення температури.



#### Обережно!

Не рекомендується використовувати прилад у режимі нагрівання більше 90 хвилин без повного охолодження.



# РЕЖИМИ РОБОТИ

Прилад можна використовувати у 3 різних режимах: гриль-прес, барбекю та міні-піч.

## Режим «Гриль-прес»

Цей режим призначений для приготування гарячих сандвічів із свіжого хліба. Ідеально підходить для паніні – італійських закритих бутербродів. Прилад у цьому режимі можна використовувати також для обсмажування м'яса, риби та овочів з двох боків.

- Закрийте кришку гриля.
- Задайте температуру робочих панелей.
- Коли прилад розігріється, акуратно відкрийте кришку та покладіть продукти на нижню робочу панель, притримуючи кришку за ручку.
- Накрийте продукти кришкою, опустивши її на нижню робочу панель. Закриваючи кришку, не прикладайте надмірних зусиль, цим ви можете пошкодити прилад.



Закрийте кришку гриля



Налаштуйте регулятор температури. Діапазон від 160 до 230 градусів



Через 5-10 хв після розігрівання покладіть продукти, закрийте кришку



Закриваючи кришку, не прикладайте надмірних зусиль, цим ви можете пошкодити прилад

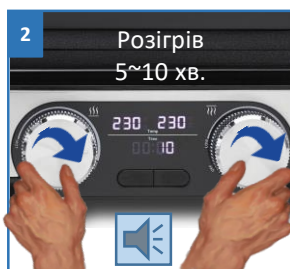
## Режим «Барбекю»

Цей режим ідеальний для підігрівання та обсмажування двох різних страв на обох робочих поверхнях.

- Закрийте кришку гриля.
- Задайте температуру робочих панелей.
- Коли прилад розігріється, пролунає звуковий сигнал, акуратно натисніть кнопку розкриття робочих поверхонь на 180° (див. мал. 5).
- Утримуючи кнопку, розкрийте прилад до кінця, на 180°.
- Покладіть продукти на робочі панелі.



Закрийте кришку гриля



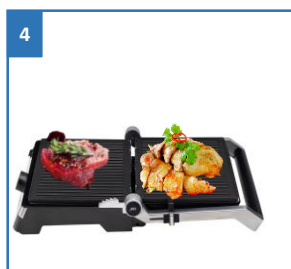
Налаштуйте регулятор температури. Діапазон від 160° до 230°. Пролунає звуковий сигнал



Акуратно натисніть кнопку розкриття робочих поверхонь на 180°



Утримуючи кнопку, розкрийте прилад до кінця, на 180°



Покладіть продукти на робочі панелі

## Режим «Міні-піч»

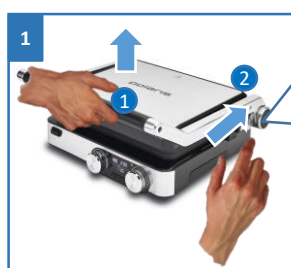
Цей режим підходить для заключних етапів приготування, наприклад, якщо ви хочете розплавити сир або підігріти соус на вже готовій страві, а також для приготування ніжних продуктів, котрі не можна здавлювати.

- Притримуючи верхню кришку, змістіть фіксатор кришки у положення (Low...High), задавши бажану відстань між панелями.
- Задайте температуру робочих панелей.
- Коли прилад розігріється, пролунає звуковий сигнал, акуратно відкрийте кришку за ручку.
- Покладіть продукти на нижню робочу панель.
- Прикрийте кришку, не натискаючи на неї.



### Увага!

У режимі «Міні-піч» кришка з верхньою робочою панеллю розміщена з зазором відносно нижньої робочої панелі. Не тисніть на кришку, цим ви можете пошкодити фіксатор, ручку або кришку.



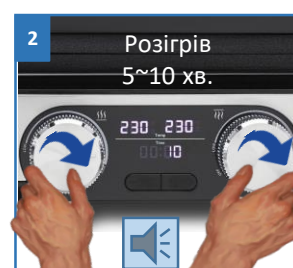
Змістіть фіксатор кришки у положення (Low...High)



Пересувайте фіксатор кришки вперед або назад



Кришка зафіксована в положення (High)



Налаштуйте регулятор температури. Діапазон від 160° до 230°. Пролунає звуковий сигнал



Покладіть продукти на нижню робочу панель. Прикрийте кришку, не натискаючи на неї



Не тисніть сильно на кришку, цим ви можете пошкодити фіксатор, ручку або кришку.

# ЧИЩЕННЯ ТА ДОГЛЯД

- Переконайтеся, що прилад відключений від електромережі.
- Приступайте до чищення приладу лише після того, як він повністю охолонув.
- Очищуйте прилад щоразу після використання.
- Зніміть робочі панелі (див. Розділ «Знімання робочих панелей») та промийте у теплій мильній воді.



**Увага!** Робочі панелі не можна мити у посудомийній машині.

- Для видалення решток їжі, які пригоріли, використовуйте щітку з м'яким ворсом.
- Зніміть піддон для жиру, злийте жир, промийте піддон теплою мильною водою, потім ретельно просушіть.
- Не використовуйте для чищення металеві щітки та абразивні миючі засоби.
- Ретельно висушіть робочі панелі перед встановленням на прилад.
- Корпус приладу протріть сухою або злегка вологою тканиною.
- Складіть прилад.
- Не зберігайте на корпусі приладу сторонніх предметів.



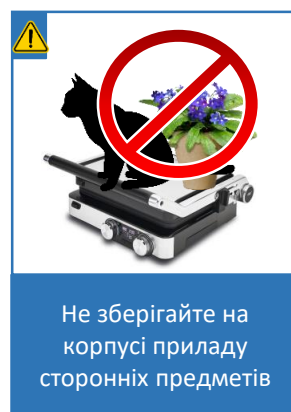
1  
Вимкніть прилад з мережі та дочекайтеся повного охолодження



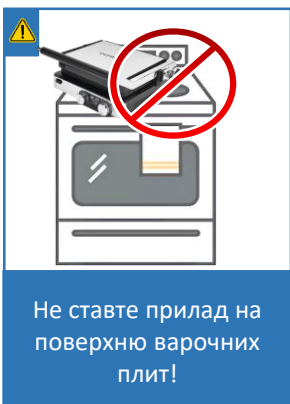
2  
Зніміть панелі, промийте, протріть насухо, поставте на місце



Деталі гриля не можна мити у посудомийній машині



Не зберігайте на корпусі приладу сторонніх предметів



Не ставте прилад на поверхню варочних плит!



## На замітку!

В ілюстраціях, наведених у цій інструкції з експлуатації, використані лише загальні, схематичні зображення.

# ЗНІМАННЯ РОБОЧИХ ПАНЕЛЕЙ

- Відкрийте прилад.
- Щоб зняти нижню робочу панель, натисніть на кнопку фіксатора (див. мал. 1).
- Зніміть нижню робочу панель, піднявши її догори.
- Щоб зняти верхню робочу панель, притримуючи її, натисніть на кнопку фіксатора (див. мал. 3).
- Зніміть верхню робочу панель, потягнувши її догори та витягнувши з пазів.



# ВСТАНОВЛЕННЯ РОБОЧИХ ПАНЕЛЕЙ

- Щоб встановити нижню робочу панель, вставте її пазами під гачки, як показано на мал. 5. Притисніть панель до корпусу. Фіксатор закриється.
- Верхню робочу панель встановіть пазами на гачки, розміщені на кришці, як показано на мал. 6, і натисніть на верх панелі. Фіксатор закриється.
- При правильному встановленні панелі зафіксуються у посадочних місцях.





# ТРАНСПОРТУВАННЯ ТА ЗБЕРІГАННЯ

- Прилади транспортують усіма видами транспорту у критичних транспортних засобах відповідно до правил перевезення вантажів, що діють на транспорті конкретного виду та забезпечують проведення механізованих вантажно-розвантажувальних робіт.
- Під час транспортування приладів має бути забезпечений захист від пошкоджень, збереженість якості виробів та зовнішнього вигляду споживчої тари.
- Транспортування приладів має виключати можливість безпосереднього впливу на них атмосферних опадів та агресивних середовищ.
- Прилади зберігаються у сухому та чистому приміщенні за температури повітря не нижче плюс 5°C та не вище плюс 40°C з відносною вологістю не вище 70% та за відсутності в навколишньому середовищі пилу, кислотних та інших парів, що негативно впливають на матеріали приладів.

## ВИМОГИ ЩОДО УТИЛІЗАЦІЇ

Відходи, що утворюються у результаті утилізації виробів, підлягають обов'язковому збору з подальшою утилізацією у встановленому порядку та відповідно до чинних вимог та норм галузевої нормативної документації, зокрема відповідно до СанПіН 2.1.7.1322-03 «Гігієнічні вимоги щодо розміщення і знешкодження відходів виробництва та споживання».



**Увага!** Після закінчення терміну служби не викидайте прилад разом з побутовими відходами. Передайте його у спеціалізований пункт для подальшої утилізації. Цим Ви допоможете захистити довкілля.



Щоб уникнути ризику виникнення пожежі, ураження електричним струмом, отримання травм під час використання вашого приладу, а також його поломки, суворо дотримуйтесь основних заходів безпеки при роботі з цим приладом, а також загальних вказівок з техніки безпеки під час роботи з електроприладами.

## РЕАЛІЗАЦІЯ

Правила реалізації не встановлені.

# ЗАПОБІЖНІ ЗАХОДИ ПІД ЧАС РОБОТИ З ГРИЛЬ-ПРЕСОМ

- Прилад призначений лише для використання у побуті відповідно до цієї Інструкції.
- Не залишайте прилад під час роботи без нагляду.
- Під час роботи прилад сильно нагрівається. Щоб уникнути опіків, не торкайтеся гарячих поверхонь. Відкриваючи та закриваючи прилад, тримайтеся лише за ручку, користуйтеся прихватками.
- Остерігайтеся виходу пари із щілин між робочими панелями. Не підносьте руки близько до країв приладу.
- Не використовуйте прилад для приготування заморожених продуктів, перед приготуванням продукти необхідно розморозити.
- Не використовуйте прилад без піддону для жиру.
- Не вмикайте прилад без встановлених робочих панелей. Стежте, щоб робочі панелі були правильно встановлені та добре закріплені. Несправності, викликані неправильним або необережним встановленням панелей, позбавляють Вас права на гарантійне обслуговування.
- Щоб уникнути пошкодження робочих панелей, не використовуйте металеве кухонне приладдя, не розрізайте продукти прямо на робочих панелях. Використовуйте кухонне приладдя для посуду з антипригарним покриттям.
- Не рухайте гарячий прилад, дочекайтеся повного його охолодження.
- Не піднімайте та не переносьте прилад за ручку. Несправності, спричинені неправильною експлуатацією, позбавляють вас права на гарантійне обслуговування.
- Не використовуйте прилад для сушіння та обігріву.
- Не використовуйте прилад поблизу легкозаймистих предметів та речовин, а також поблизу предметів інтер'єру, які деформуються під дією високої температури.
- Використовуйте прилад у приміщеннях з хорошою вентиляцією.
- Після завершення приготування завжди відключайте прилад від мережі.



## **Увага!**

Виймайте продукти зразу після приготування. Якщо продукти знаходяться в увімкненому приладі тривалий час, це може призвести до займання.

# ЗАГАЛЬНІ ВКАЗІВКИ З БЕЗПЕКИ ПІД ЧАС РОБОТИ З ЕЛЕКТРОПРИЛАДАМИ

- Експлуатація приладу повинна здійснюватися відповідно до «Правил технічної експлуатації електроустановок споживачів».
- Щоразу перед увімкненням приладу оглядайте його. За наявності пошкоджень приладу або мережевого кабеля в жодному разі не вмикайте прилад у розетку.
- Не слід користуватися приладом після падіння, якщо є видимі ознаки пошкодження. Перед використанням прилад має оглянути кваліфікований спеціаліст.

- Не користуйтеся приладом, якщо ви не впевнені у його функціональності.
- Цей прилад не призначений для використання людьми (у тому числі дітьми) із фізичними, нервовими або психічними відхиленнями або яким бракує досвіду чи знань, за винятком випадків, коли за такими людьми здійснюється нагляд або відповідальна за їх безпеку особа проводить їм інструктаж щодо користування цим приладом. Необхідно здійснювати нагляд за дітьми з метою недопущення їхніх ігор з приладом.
- Не залишайте прилад без нагляду. Зберігайте прилад у недоступному для дітей місці.

#### Увага!



**Не використовуйте прилад поблизу ванн, раковин та інших посудин, заповнених водою. У разі падіння приладу у воду негайно від'єднайте його від мережі. При цьому в жодному разі не занурюйте руки у воду. Перед подальшим використанням прилад має бути перевірений кваліфікованим спеціалістом.**

- Не використовуйте прилад поза приміщеннями. Бережіть прилад від спеки, прямих сонячних променів, ударів об гострі кути, вологості (у жодному разі не занурюйте прилад у воду або іншу рідину). Не торкайтеся приладу вологими руками. Після намочання одразу відключіть прилад від мережі
- Вмикайте прилад лише у джерело змінного струму (~). Перед увімкненням переконайтеся, що параметри мережі відповідають заданим в описі приладу.
- Прилад може вмикатися лише у мережу з заземленням. Задля Вашої безпеки заземлення має відповідати встановленим електротехнічним нормам. Не користуйтеся нестандартними джерелами живлення або пристроями підключення. Не використовуйте подовжувачі.
- Для додаткового захисту доцільно встановити пристрій захисного відключення з номінальним струмом спрацювання, що не перевищує 30 мА, у ланцюг електроживлення кухонної техніки. Зверніться за порадою до кваліфікованого спеціаліста.
- **Будь-яке помилкове увімкнення позбавляє Вас права на гарантійне обслуговування.**
- Після закінчення експлуатації, під час встановлення чи зняття аксесуарів, чищення або у випадку поломки приладу завжди відключайте його від мережі, а також дочекайтеся повного охолодження.
- Не допускайте перевантаження мережі, котре може призвести до нещасних випадків та пошкодження приладу. Для цього не вмикайте в ту ж електричну розетку інші прилади з використанням перехідників.
- Не можна переносити прилад, тримаючи його за мережевий кабель. Забороняється також відключати прилад від мережі, тримаючи його за кабель. При відключенні приладу від мережі тримайтеся за штепсельну вилку.
- Не торкайтеся металевих частин вилки мережевого кабелю під час увімкнення або вимкнення приладу з мережі, щоб уникнути удару електричним струмом.



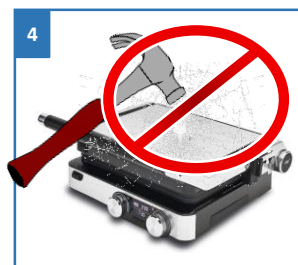
1  
Не залишайте прилад під час роботи без нагляду



2  
НІКОЛИ не намагайтеся витягнути продукти руками! Пластини дуже гарячі!



3  
Не використовуйте прилад поблизу ванн, раковин та інших посудин, заповнених водою.



4  
Захищайте прилад від будь-яких ударів

- Після використання ніколи не обмотуйте кабель живлення навколо приладу, оскільки з часом це може призвести до заломлення кабелю. Завжди гладко розправляйте кабель на час зберігання.
- Заміну кабеля можуть здійснювати лише кваліфіковані спеціалісти – працівники сервісного центру. Некваліфікований ремонт становить пряму небезпеку для користувача.
- Щоб зберегти гарантію та уникнути технічних проблем, не намагайтеся розбирати та ремонтувати прилад самостійно. Ремонт мають здійснювати лише кваліфіковані спеціалісти сервісного центру.
- Для ремонту приладу можуть використовуватися лише оригінальні запасні частини.

## ПОШУК ТА УСУНЕННЯ НЕСПРАВНОСТЕЙ

Проблема	Причина	Спосіб усунення
Не нагріваються робочі поверхні	<ol style="list-style-type: none"> <li>1. Проблема з електроживленням</li> <li>2. Несправність електросхеми</li> <li>3. Нагрівальний елемент несправний</li> <li>4. Нагрівальна панель неправильно встановлена</li> </ol>	<ul style="list-style-type: none"> <li>• Перевірте, чи увімкнено прилад у мережу</li> <li>• Зверніться за допомогою в авторизований сервісний центр</li> <li>• Перевірте правильність встановлення панелей</li> </ul>
Не працює дисплей	<ol style="list-style-type: none"> <li>1. Проблема з електроживленням</li> <li>2. Несправність електросхеми</li> </ol>	<ul style="list-style-type: none"> <li>• Перевірте, чи увімкнено прилад у мережу</li> <li>• Зверніться за допомогою в авторизований сервісний центр</li> </ul>

### Увага!



Якщо з допомогою описаних вище кроків Ви не змогли усунути проблему власними силами, рекомендуємо звернутися, у найближчий Авторизований сервісний центр POLARIS у Вашому регіоні.

## ТЕХНІЧНІ ХАРАКТЕРИСТИКИ

**PGP 3009** - гриль-прес електричний побутовий торгової марки POLARIS

Напруга: 220 – 240 В

Частота: 50-60 Гц

Потужність: 2000 Вт

Клас захисту - I

**Примітка:** Внаслідок постійного процесу внесення змін та вдосконалень між інструкцією і виробом можуть спостерігатися певні розбіжності. Виробник сподівається, що користувач зверне на це увагу.

# ІНФОРМАЦІЯ ПРО СЕРТИФІКАЦІЮ

Продукція пройшла процедуру підтвердження відповідності вимогам ТР ТС 004/2011 «Про безпеку низьковольтного обладнання», а також ТР ТС 020/2011 «Електромагнітна сумісність технічних засобів», та маркується єдиним знаком обігу продукції на ринку держав-членів Митного союзу.

Інформацію про номер сертифікату/декларації відповідності та термін його дії Ви можете отримати у місці придбання виробу POLARIS або в Уповноваженого представника виробника.



**Строк служби виробу:**

3 роки

**Гарантійний строк:**

2 роки з дня покупки

«До складу виробу входять компоненти, які піддаються природному зносу та/або мають обмежений термін експлуатації та підлягають плановій платній заміні в міру вичерпання ресурсу. Виробник надає обмежену гарантію на ці компоненти. Цей продукт містить: Гриль-панелі, гарантійний термін на покриття поверхні гриля 6 місяців з дня покупки.

**Дата виготовлення вказана на виробі.**

Виготовлено в Китаї.

**Виробник:**

POLARIS CORPORATION LIMITED - ПОЛАРИС КОРПОРЕЙШН ЛІМІТЕД

Блок 1801, 18/Ф, Джубілі Сентр, 46 Глостер Роуд, Ванчай, Гонконг

Unit 1801, 18/F, Jubilee Centre, 46 Gloucester Road, Wanchai, Hong Kong

**Імпортер та уповноважений представник виробника в РФ та державах-членах**

**Митного Союзу:**

ТОВ «МБТ ИНТ», 03067, Україна, м. Київ, бульвар Лепсе, буд. 4

**На заводі:**

НІНБО КАЙБО ГРУП КО., ЛТД - NINGBO KAIBO GROUP CO., LTD

Північний Промисловий парк, Чжоусян, Цісі, 315324, Нінбо, Китай

The Northern Industrial Park of Zhouxiang, Cixi, 315324, Ningbo, China

# ГАРАНТІЙНІ ЗОБОВ'ЯЗАННЯ

**Виріб: Гриль-прес**

**Модель: PGP 3009**

Ця гарантія діє протягом 24 місяців від підтвердженої дати придбання виробу та передбачає гарантійне обслуговування виробу згідно з відповідними законами держав-членів Митного союзу «Про захист прав споживачів».

1. Гарантійні зобов'язання розповсюджуються на усі моделі, які випускаються під торговою маркою POLARIS та були придбані в уповноважених виробником продавців, у країнах, де надається гарантійне обслуговування (незалежно від місця покупки).
2. Виріб повинен використовуватися відповідно до інструкції з експлуатації та з дотриманням правил та вимог безпеки.
3. Ця гарантія не розповсюджується на дефекти, що виникли після передачі товару споживачеві внаслідок:
  - Хімічного, механічного та іншого впливу, попадання сторонніх предметів, рідин, комах та продуктів їх життєдіяльності всередину виробу;
  - Неправильної експлуатації, що полягає у використанні виробу не за його прямим призначенням, а також встановлення та експлуатації виробу з порушенням вимог Інструкції з експлуатації та правил техніки безпеки;
  - Використання приладу з метою, для якої він не призначений;
  - Нормальної експлуатації, а також природного зношування, що не впливають на функціональні властивості: механічні пошкодження зовнішньої або внутрішньої поверхні (вм'ятини, подряпини, потертості), природні зміни кольору металу, у тому числі поява райдужних та темних плям, а також корозії на металі у місцях пошкодження поверхні та непокритих ділянках металу;
  - Зношування деталей оздоблення, ламп, батарей, захисних екранів, накопичувачів сміття, ременів, щіток, фільтрів, ущільнювачів та інших деталей з обмеженим строком використання;
  - Ремонту виробу, здійсненого особами або фірмами, що не є авторизованими сервісними центрами\*.
  - Пошкодження виробу під час транспортування, некоректного його використання, а також у зв'язку з не передбаченими конструкцією виробу модифікаціями або самостійним ремонтом.
4. Виробник не несе гарантійних зобов'язань, якщо на виробі відсутня паспортна ідентифікаційна табличка або дані в ній витерті або виправлені.
5. Ця гарантія діє лише для виробів, що використовуються для особистих побутових потреб, та не розповсюджується на вироби, котрі використовуються з комерційною, промисловою та професійною метою.

**Увага!!** Виробник не несе відповідальності за можливу шкоду, прямо чи опосередковано завдану виробом POLARIS людям, домашнім тваринам, навколишньому середовищу, або пошкодження майна у випадку, якщо це сталося у результаті недотримання правил або умов експлуатації та встановлення виробу, навмисних та необережних дій споживача або третіх осіб.

З усіх питань, пов'язаних з технічним обслуговуванням, перевіркою якості, гарантійним та постгарантійним ремонтом виробів POLARIS звертайтеся до найближчого Авторизованого сервісного центру POLARIS або до продавця – уповноваженого дилера POLARIS.

Гарантійний ремонт виробів POLARIS здійснюють лише Авторизовані сервісні центри POLARIS.

\*Адреси Авторизованих центрів на сайті Компанії: [www.polaris.ru](http://www.polaris.ru)

Для підтвердження дати придбання виробу при гарантійному ремонті або пред'явлення інших передбачених законом вимог просимо Вас зберігати документи про покупку.

Такими документами можуть бути заповнений гарантійний талон POLARIS, касовий чек або квитанція продавця, інші документи, що підтверджують дату та місце покупки.

# МАЗМҰНЫ

<b>Жалпы ақпарат</b>	<b>42</b>
<b>Пайдалану аясы</b>	<b>42</b>
<b>Жиынтықтама</b>	<b>42</b>
<b>Аспап сипаттамасы</b>	<b>43</b>
<b>Жұмысқа дайындық</b>	<b>44</b>
<b>Жұмыс тәртібі</b>	<b>45</b>
<b>Жұмыс режимдері</b>	<b>47</b>
«Гриль-баспақ» режимі	47
«Барбекю» режимі	48
«Мини-пеш» режимі	49
<b>Тазалу және күтім жасау</b>	<b>50</b>
<b>Жұмыс панельдерді шешіп алу</b>	<b>51</b>
<b>Жұмыс панельдерді орнату</b>	<b>51</b>
<b>Тасымалдау/Сақтау/Кәдеге жарату/Өткізу</b>	<b>52</b>
<b>Электрлік гриль-баспақпен жұмыс істеген кездегі сақтық шаралары</b>	<b>53</b>
<b>Электрлік аспаптармен жұмыс істеу кезіндегі қауіпсіздік жөніндегі жалпы нұсқаулар</b>	<b>53</b>
<b>Ақаулықтарды іздеу және жою</b>	<b>55</b>
<b>Техникалық сипаттамалары</b>	<b>55</b>
<b>Сертификаттау туралы ақпарат</b>	<b>56</b>
<b>Кепілдікті міндеттемелер</b>	<b>57</b>





### **Құрметті сатып алушы!**

Сізге **POLARIS** сауда маркасының өнімін таңдағаныңыз үшін алғысымызды білдіреміз.

Біздің өнімдеріміз сапа, функционалдылық пен дизайнның жоғары талаптарына сәйкес әзірленген. Сіз біздің фирмамыздың жаңа өнімін сатып алғаныңызға риза болатыңызға сенімдіміз.

Аспапты пайдалануды бастар алдында Сіздің қауіпсіздігіңізге қатысты маңызды ақпараты бар осы нұсқаулықты, сондай-ақ құралды дұрыс пайдалану және оны күту жөніндегі ұсыныстарды мұқият және толықтай оқып шығыңыз.

Нұсқаулықты кепілдік талонымен, кассалық чекпен, мүмкіндігінше, картон қораппен және орауыш материалмен бірге сақтап қойыңыз.

**Назар аударыңыз!** Өзгерістер мен жақсартуларды енгізудің үздіксіз процесінің салдарынан нұсқаулық, бұйым мен өнім арасында кейбір айырмашылықтар байқалуы мүмкін. Өндіруші пайдаланушы осыған назар аударады деп үміттенеді.

# ЖАЛПЫ АҚПАРАТ

Пайдалану жөніндегі осы нұсқаулық грильдің, моделі **POLARIS PGP 3009** (бұдан әрі мәтін бойынша – гриль, аспап), техникалық деректерімен, құрылымымен, пайдалану және сақтау ережелерімен танысуға арналған.

## ПАЙДАЛАНУ АЯСЫ

1. Аспап тұрғын үй-жайдың осы Нұсқаулыққа сәйкес температурасы мен ылғалдылығында тұрмыстық және соған ұсқас пайдалану үшін арналған:
  - тұрақты мекендеуге арналған жерлерде;
  - дүкендердің, кеңселердің, фермерлік шаруашылықтар мен басқа да бөлімшелер қызметкерлері тамақтанатын пункттерінде;
  - қонақ үйлерде және тұрақты мекендеуге арналған өзге жерлерде;
  - жатақтар мен таңғы ас үшін арналған орындарда.
2. Аспап өндірістік және коммерциялық пайдалану үшін, сонымен қатар тағамдық емес өнімдерді өңдеу үшін тағайындалмаған.
3. Аспап үй-жайлардан тыс пайдалануға арналмаған.
4. Өндіруші қате пайдалану немесе осы Пайдалану нұсқаулығында көзделмеген пайдалану нәтижесінде туындаған залал үшін жауапты болмайды.

## ЖИЫНТЫҚТАМА



Гриль-баспақ



Жұмыс  
панельдер  
(аспапқа  
орнатылған)



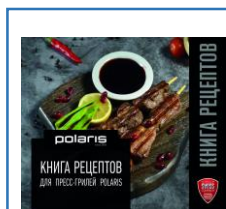
Майға  
арналған  
түпқойма  
(аспапқа  
орнатылған)



Панельдерді  
тазалауға  
арналған  
күрекше



Пайдалану  
жөніндегі  
нұсқаулық /  
Кепілдік



Рецепттер  
кітабы

# АСПАП СИПАТТАМАСЫ

Гриль-баспақ тағамдардың алуан түрін қыздырылатын панельде немесе екі қыздырылатын панель арасында қуыру жолымен дайындауға арналған.



# ЖҰМЫСҚА ДАЙЫНДЫҚ

- Аспаптың орамасын шешіңіз және жеткізілім жиынтықтамасын тексеріңіз («Жиынтықтама» тарауын қар.)
- Аспаптан қаптау материалды алып тастаңыз.
- Корпус пен желілік баусымда бүлінулер жоқ екендігіне көз жеткізіңіз
- Аспапты алғашқы пайдаланар алдында, «Тазалау және күтім жасау» тарауның нұсқауларын басшылыққа алып, оған тазалау жүргізіңіз.
- Пайдалануды пайдалануды бастар алдында жұмыс панельдері дұрыс орнатылғанына және жақсы бекітілгеніне көз жеткізіңіз.



**НАЗАР АУДАРЫҢЫЗ!** Егер сіз жұмыс панельдерді «Тазалау және күтім жасау / Жұмыс панельдерді шешіп алу» тарауының нұсқауларына сәйкес орнатқан болсаңыз, бірақ олар бекітілмесе, аспапты пайдаланбаңыз. Бекітілмеген жоғарғы жұмыс панелі қақпақтан құлап, күйіктің себебіне айналуы мүмкін.

- Аспапты тегіс тұрақты құрғақ бетке орнатыңыз. Алғашқы рет аспапты жақсы желдетілетін үй-жайда, азық-түліксіз іске қосыңыз.
- Аспапты желіге қосыңыз. Аспап параметрлері («Техникалық сипаттамалар» қар.) желі параметрлеріне сәйкес келетіне көз жеткізіңіз. Қысқа дыбыстық сигнал естіледі.
- Аспаптағы «+» және «-» батырмаларды пайдалана отырып, таймерді 5-10 минутқа орнатыңыз.
- Температура реттегіштерін екі панель үшін «MAX» жайғасымға орнатыңыз. Қыздыру басталады. Қыздыру аяқталғаннан кейін дыбыстық сигнал естіледі.
- 10 минут өткеннен кейін панельдердің Температура реттегіштер «0» жайғасымға орнатыңыз, аспапты желіден ажыратыңыз және оның толық суығанын күтіңіз.
- «Тазалау және күтім жасау» тарауының нұсқауларын басшылыққа алып, оған тазалау жүргізіңіз.



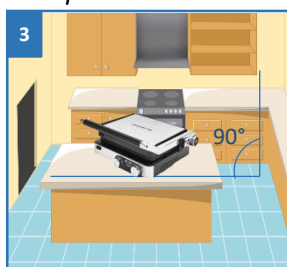
Аспапты алғашқы рет пайдаланғанда қыздырғыш элементтер күйеді, бұл ретте түтіннің болымсыз мөлшері пайда болуы ықтимал. Бұл қалыпты құбылыс болып табылады және аспап ақаулығын куәландырмайды.



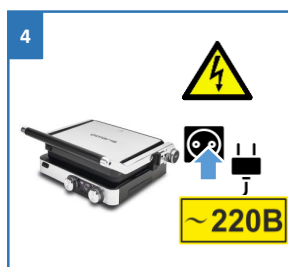
1  
корпустан барлық жапсырмаларды алып тастаңыз және ылғал матамен сүртіп алыңыз



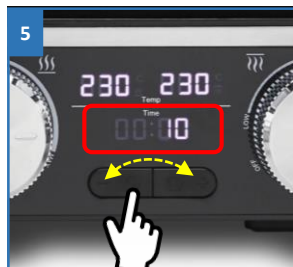
2  
Ішкі беттерді сүртіп алыңыз



3  
Аспапты тегіс бетке орнатыңыз



4  
Аспапты алғашқы рет желіге азық-түліксіз қосыңыз.



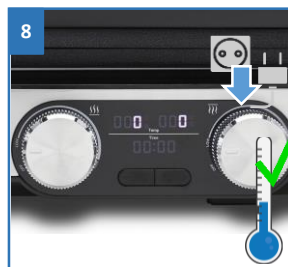
5  
Батырмаларды пайдалана отырып, таймерді 5-10 минутқа орнатыңыз



6  
Температура реттегішін MAX жайғасымға орнатыңыз



7  
10 минуттан кейін t реттегіштерін «0» жайғасымға орнатыңыз



8  
Аспапты желіден ажыратыңыз және оның толық суығанын күтіңіз

# ЖҰМЫС ТӘРТІБІ

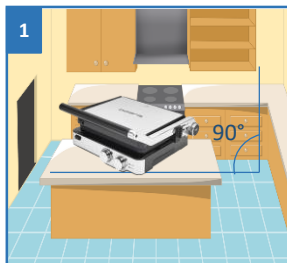


**Назар аударыңыз:** Аспапты қақпақ тұтқасынан ұстап, көтермеңіз және тасымалдамаңыз.

- Аспапты тегіс тұрақты құрғақ бетке орнатыңыз
- Майға арналған түпқойма дұрыс орнатылғанына көз жеткізіңіз (2-сур. қар.)
- Жқмыс беттерді өсімдік майымен майлаңыз
- Аспап параметрлері («Техникалық сипаттамалар» қар.) желі параметрлеріне сәйкес келетіне көз жеткізіңіз. Аспапты желіге қосыңыз. Қысқа дыбыстық сигнал естіледі.
- Жоғарғы және төменгі панельдер температурасын жоғарғы және төменгі панельдерге арналған температура реттегіштерімен орнатыңыз. Температураны реттеу диапазоны – 160-тан 230 градусқа дейін, реттелу 10 градустық қадаммен сатылы түрде жүргізілді. Аспапты кез келген тұтқаны оңға бұраумен қосқаннан кейін дисплейде панельдердің орнатылған мәндері мен таймердің белгіленген уақыты бойынша ақпарат көрсетіледі.
- Қыздыру басталады, дисплейдегі температура мәндері жыпылықтайды. Қыздыру аяқталғаннан кейін дыбыстық сигнал естіледі. Екі панельдің температура мәндері жыпылықтауын тоқтатқанда аспап жұмысқа дайын болады (белгіленген температураға жетті, панельдер қыздырғыштары сөндірілді). Жұмыс барысында панельдер температурасының мәндері индикациясы мерзімді түрде жыпылықтауы мүмкін, бұл осы панельдің қыздырғыш элементінің іске қосылуын білдіреді.
- Қыздырған кезде аспапты ашпаңыз, жабық күйінде жұмыс панельдері біркелкі және жылдамырақ қызады.



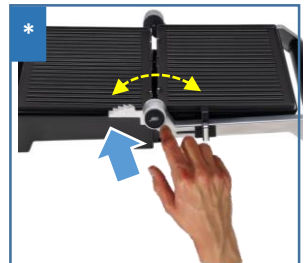
Аспапты қақпақ тұтқасынан ұстап, көтермеңіз және тасымалдамаңыз!



Аспапты тегіс бетке орнатыңыз



Майға арналған түпқойма дұрыс орнатылғанына (түбіне дейін жылжытылғанына) көз жеткізіңіз



Ыңғайлылық үшін батырмағы–180°-қа жазу бекіткішіне басыңыз



Жұмыс панельдеріне өсімдік майын жұқа қабатпен жағыңыз



Аспапты желіге қосыңыз. Қысқа дыбыстық сигнал естіледі.



Температура реттегішін орнатыңыз. Диапазоны 160-тан 230 градусқа дейін



Қыздыру басталады, дисплейдегі температура мәндері жыпылықтайды

- Қыздыру аяқталғаннан кейін гриль қақпағын ашыңыз және азық-түлікті төменгі жұмыс панельге салыңыз.
- Грильдің қақпағын жабыңыз.
- **Аспаптың жұмысы екі режимде орындалуы мүмкін:** таймерді пайдаланумен және таймерді пайдаланусыз.
  - Таймер бойынша жұмыс істегенде уақыт индикатор астындағы батырмалармен белгіленеді. «+» батырмасына әр басу 1 минут қосады, «-» басу 1 минут кемітеді. Таймер бойынша жұмыс істеген кездегі максимал ықтимал уақыт 90 минут құрайды.
- Таймерде дайындаудың қажетті уақытын орнатыңыз. Экрандағы мән жыпылықтай бастайды, мәнді «+» және «-» батырмаларымен өзгертіңіз. Таймер орнатқаннан кейін бірден уақыттың кері санағын бастайды. Уақыт санағы минут пен секундпен көрсетіледі.
- **Сақ болыңыз!** Жұмыс істеген кезде аспап қатты қызады. Күйік алмау үшін ыстық беттерге қол тигізбеңіз, тек қана тұтқасынан ұстаңыз. Тұтқыштарды пайдалану ұсынылады.
- Таймердің жұмысы аяқталғаннан кейін немесе өнімдер қуырудың қажетті деңгейіне жеткеннен соң (аспап таймерді пайдаланусыз жұмыс істеген жағдайда) қақпақты ашыңыз және өнімдерді алып шығыңыз.
- Ет өнімдерінің қуырылу деңгейін анықтау үшін термосүңгішті пайдалану ұсынылады (жиынтыққа кірмейді).



### Назар аударыңыз!

Таймерді орнату болмағанда аспап тікелей температураны орнатқаннан кейін қыздыруды іске қосады және 60 минут жұмыс істейді, содан кейін, температураны орнату тұтқаларының жайғасымына қарамастан, автоматты түрде сөнеді. Қайталап іске қосу үшін тұтқаларды «OFF» жайғасымына ауыстырып-қосып, температура мәнін қайталап орнату керек.



### Сақ болыңыз!

Аспапты қыздыру режимінде толық суыңынсыз 90 минуттан артық пайдалау ұсынылмайды.



Таймерді орнатыңыз, егер қажет болса, ондағы уақытты батырмалармен орнатыңыз



5-10 минут қыздырғаннан кейін – азық-түлікті салыңыз, қақпақты жабыңыз



Таймерсіз – автосөндірілу 60 мин кейін.

# ЖҰМЫС РЕЖИМДЕРІ

Аспапты 3 әртүрлі режимде пайдалануға болады: гриль-баспақ, барбекю және мини-пеш

## «Гриль-баспақ» режимі

Бұл режим жаңа піскен наннан ыстық сэндвич дайындауға арналған. Панини - италиялық ыстық бутербродты дайындауға мінсіз жарамды. Сонымен қатар осы режимде аспапты ет, балық пен көкністерді екі жақтан қуыру үшін пайдалануға болады.

- Грильдің қақпағын жабыңыз.
- Жұмыс панельдердің температурасын орнатыңыз.
- Аспап қызғанда және жұмыс индикаторы сөнгенде қақпақты абайлап ашыңыз және, қақпақты тұтқасынан ұстаңқырап, төменгі жұмыс панельге азық-түлікті қойыңыз.
- Қақпақты төменгі жұмыс панеліне түсіріп, онымен азық-түлікті жабыңыз. Қақпақты жапқанда артық күш салмаңыз, осымен сіз аспапты бүлдіріп алу мүмкінсіз.



Грильдің қақпағын жабыңыз



Температура реттегішін орнатыңыз. Диапазоны 160-тан 230 градусқа дейін



5-10 минут қыздырғаннан кейін – азық-түлікті салыңыз, қақпақты жабыңыз



Қақпақты жапқанда артық күш салмаңыз, осымен сіз аспапты бүлдіріп алу мүмкінсіз

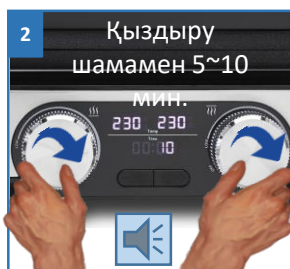
## «Барбекю» режимі

Осы режим екі жұмыс бетте екі әртүрлі тағамды қыздыру және қуыру үшін мінсіз жарамды.

- Грильдің қақпағын жабыңыз.
- Жұмыс панельдердің температурасын орнатыңыз.
- Аспап қызып, дыбыстық сигнал естілгеннен кейін жұмыс беттерді 180°-қа жазу батырмасын абайлап басыңыз (5-сур. қар.).
- Және батырманы басып ұстай отырып, аспапты толық, 180°-қа жазыңыз.
- Азық-түлікті жұмыс панельдерге салыңыз.



Грильдің қақпағын жабыңыз



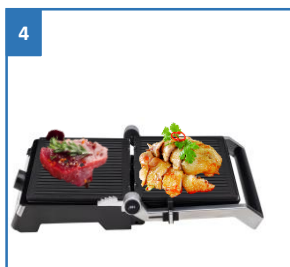
Температура реттегішін орнатыңыз.  
Диапазоны 160-тан 230 градусқа дейін.  
Қызғаннан кейін сигнал естіледі



Жұмыс беттерді 180°-қа жазу батырмасын абайлап басыңыз



Батырманы басып ұстай отырып, аспапты толық, 180°-қа жазыңыз



Азық-түлікті жұмыс панельдерге салыңыз



## «Мини-пеш» режимі

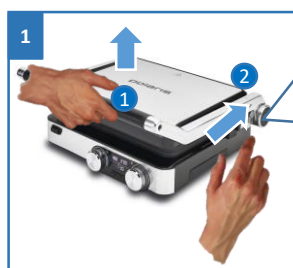
Осы режим дайындаудың қорытынды кезеңдеру үшін жарамды, мысалы, егер сіз дайын тағамда ірімшікті балқытуды немесе тұздықты жылытуды қаласаңыз, сондай-ақ қыспақтауға болмайтын нәзік тағамдарды дайындау үшін.

- Жоғарғы қақпақты ұстаңқырап, панельдер арасындағы қалаулы қашықтықты орнатып, қақпақ бекіткішін (Low...High) жайғасымға жылжытыңыз.
- Жұмыс панельдердің температурасын орнатыңыз.
- Аспап қызып, сигнал естілгенде, тұтқасынан ұстап, қақпақты ашыңыз.
- Азық-түлікті төменгі жұмыс панеліне салыңыз.
- Қақпақты баспай жабыңыз.

### Назар аударыңыз!



«Мини-пеш» режимінде қақпақ жоғарғы жұмыс панельмен төменгі жұмыс панеліне қатысты саңылаумен орналастырылады. Қақпаққа баспаңыз, сіз мұнымен бекіткішті, тұтқаны немесе қақпақты бүлдіріп алу мүмкінсіз.



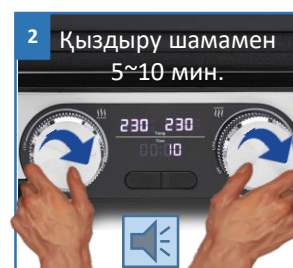
Қақпақ бекіткішін (Low...High) жайғасымға жылжытыңыз



Қақпақ бекіткішін алға немесе артқа қарай жылжытыңыз



Қықпақ (High) жайғасымда бекітілді



Температура реттегішін орнатыңыз. Диапазоны 160-тан 230 градусқа дейін. Қызғаннан кейін сигнал естіледі



Азық-түлікті төменгі жұмыс панеліне салыңыз. Қақпақты баспай жабыңыз.



Қақпаққа қатты баспаңыз  
Қақпаққа баспаңыз, сіз мұнымен бекіткішті, тұтқаны немесе қақпақты бүлдіріп алу мүмкінсіз

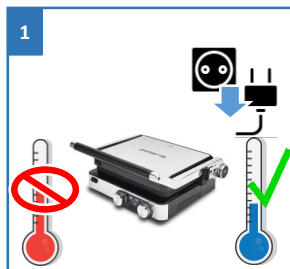
# ТАЗАЛУ ЖӘНЕ КҮТІМ ЖАСАУ

- Аспап электр желісінен ажыратылғанына көз жеткізіңіз.
- Аспапты тазалауға тек қана ол толығымен суығаннан кейін кірісіңіз.
- Аспапты әр пайдаланғаннан кейін тазалап отырыңыз.
- Жұмыс панельдерді шешіп алыңыз («Жұмыс панельдерді шешіп алу» тарауды қар.) және сабынды жылы суда жуып-шайыңыз



**Назар аударыңыз!** Жұмыс панельдерді ыдыс жуу машинасында жууға болмайды.

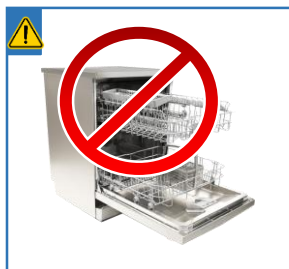
- Тамақтың күйіп жабысып қалған қалдықтарын кетіру үшін жұмсақ түкті кез келген щетканы пайдаланыңыз.
- Майға арналған түпқойманы алып шығыңыз, түпқойманы жылы сабынды сумен жуып-шайыңыз, содан кейін мұқият кептіріңіз.
- Тазалау үшін металл щеткалар мен қажақ жуғыш құралдарды пайдаланбаңыз.
- Жұмыс панельдерді аспапқа орнатар алдында мұқият кептіріп алыңыз.
- Аспап корпусын құрғақ немесе сәл дымқыл матамен сүртіп алыңыз.
- Аспапты құрастырыңыз.
- Аспап корпусында бөгде заттарды сақиамаңыз



1  
Аспапты желіден ажыратыңыз және оның толық суығанын күтіңіз



2  
Тілімшелерді шешіп, құрғатып сүртіп алыңыз және орнына орнатыңыз



Гриль бөлшектерін ыдыс жуу машинасында жууға болмайды



Аспап корпусында бөгде заттарды сақиамаңыз



Аспапты пісіру плиталардың беттеріне орнатпаңыз!

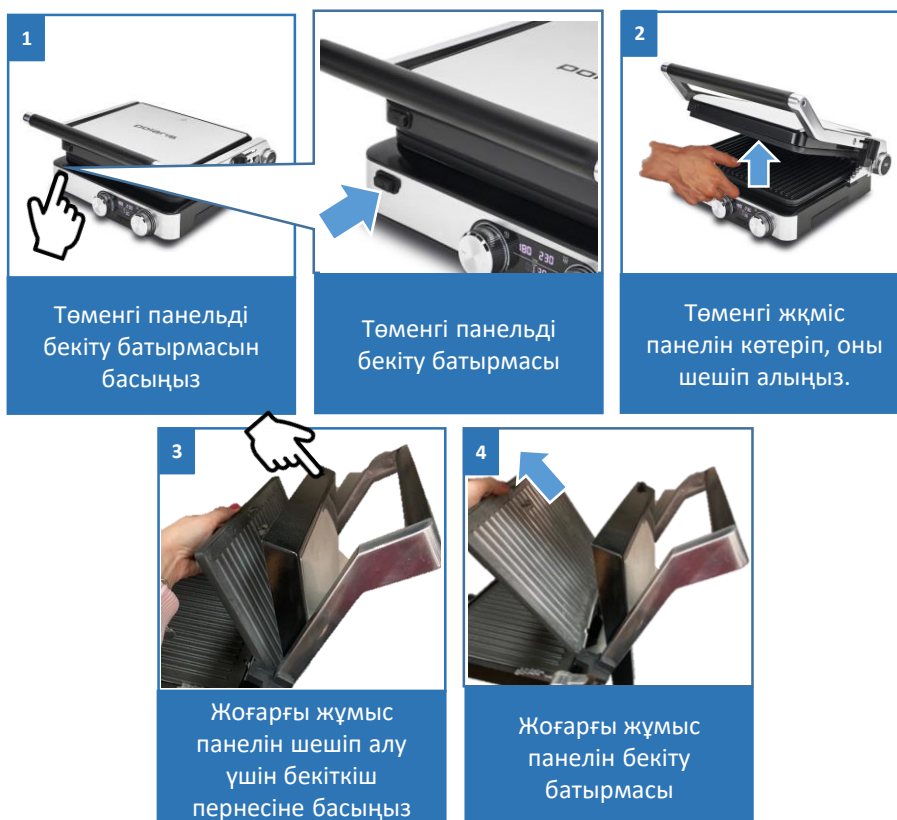


## Ескертпе ретінде!

Пайдалану жөніндегі осы нұсқаулықта келтірілген суреттерде тек қана жалпы, сызбалы кескіндер пайдаланылған.

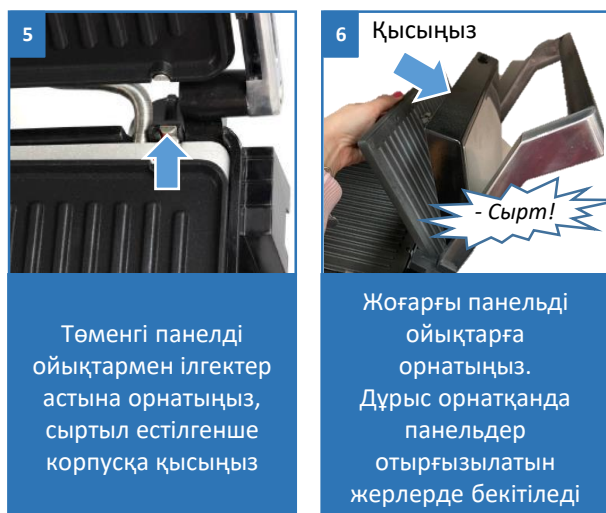
## ЖҰМЫС ПАНЕЛЬДЕРДІ ШЕШІП АЛУ

- Аспапты ашыңыз
- Төменгі жұмыс панельді шешіп алу үшін бекіткіш пернесіне басыңыз (1-сур. қар.)
- Төменгі жұмыс панельін көтеріп, оны шешіп алыңыз.
- Жоғарғы жұмыс панельін шешіп алу үшін, оны ұстаңқырап, бекіткіш пернесіне басыңыз (3-сур. қар.).
- Жоғарғы жұмыс панельін ойықтардан шығарып және жоғары қарай тартып, шешіп алыңыз.



## ЖҰМЫС ПАНЕЛЬДЕРДІ ОРНАТУ

- Төменгі жұмыс панельді орнату үшін оны, 5-сур. көрсетілгендей, ойықтарын ілгектер астына кіргізіңіз. Панельді корпусқа қысыңыз. Бекіткіш сырт етіп бекітіледі.
- Жоғарғы жұмыс панельін, 6-суретте көрсетілгендей, ойықтарын қақпақта орналасқан ілгектерге орналастырыңыз және панельдің үстінен басыңыз. Бекіткіш сырт етіп бекітіледі
- Дұрыс орнатқанда панельдер отырғызылатын жерлерде бекітіледі



# ТАСЫМАЛДАУ ЖӘНЕ САҚТАУ

- Аспаптардың тасымалдануын осы түрдегі көлікте қолданылатын жүктерді тасымалдау және механикаландырылған тиеу-түсіру жұмыстарын жүргізуді қамтамасыз ететін ережелерге сәйкес көліктің барлық түрлерімен жабық көлік құралдарында жүргізеді.
- Аспаптарды тасымалдау кезінде зақымданудан қорғаныс - өнімнің сапасы мен тұтынушылық ыдыстың сыртқы көрінісінің бүтіндігі қамтамасыз етілуі керек
- Аспаптардың тасымалдануы оларға атмосфералық жауын-шашын мен жегі орталардың тікелей әсер ету мүмкіндігін болдырмауы керек.
- Аспаптар жабық құрғақ және таза үй-жайда қоршаған ортаның плюс 5°C-ден төмен емес және 40°C-ден аспайтын температурасында және 70%-дан аспайтын салыстырмалы ылғалдылығында және қоршаған ортада қышқылды және аспаптардың материалдарына теріс әсер ететін өзге булардың болмауында сақталады.

## КӘДЕГЕ ЖАРАТУ БОЙЫНША ТАЛАПТАР

Бұйымдарды кәдеге жарату кезінде пайда болатын қалдықтар белгіленген тәртіппен және салалық нормативтік құжаттаманың қолданыстағы талаптары мен нормаларына сәйкес, соның ішінде СанЕЖН 2.1.7.1322-03 «Өндіріс және тұтыну қалдықтарын орналастыруға және залалсыздандыруға қойылатын гигиеналық талаптарға» сәйкес кейінгіде кәдеге жаратумен міндетті түрде жинауға жатады.



**Назар аударыңыз!** Қызмет мерзімі аяқталғаннан кейін құралды тұрмыстық қалдықтармен бірге шығарып тастамаңыз. Оны одан әрі кәдеге жаратуға арналған мамандырылған пунктке тапсырыңыз. Сіз осымен қоршаған ортаны қорғауға көмектесе аласыз.



Сіздің аспабыңызды пайдалану кезінде өрттің, электр токпен зақымдану немесе жарақат алу қаупінің, сонымен қатар оның сынуының алдын алу үшін осы құралмен жұмыс істеген кездегі сақтықтың негізгі шараларын, сонымен қатар электр құралдарымен жұмыс істеу кезіндегі қауіпсіздік бойынша жалпы нұсқауларды қатаң сақтаңыз.

## ӨТКІЗУ

Өткізу ережелері белгіленбеген.

# ГРИЛЬ-БАСПАҚПЕН ЖҰМЫС ІСТЕГЕН КЕЗДЕГІ САҚТЫҚ ШАРАЛАРЫ

- Аспап тұрмыста осы нұсқаулыққа сәйкес пайдалануға арналған.
- Жұмыс істеп тұрған аспапты қараусыз қалдырмаңыз.
- Жұмыс істеген кезде аспап қатты қызады. Күйік алмау үшін ыстық беттерге қол тигізбеңіз. Аспапты ашқанда және жапқанда тек қана тұтқасынан ұстаңыз, тұтқыштарды пайдаланыңыз.
- Бұдың жұмыс панельдері арасындағы саңылаулардан шығуынан сақ болыңыз. Қолдарыңызды аспаптың жиектеріне жақындатпаңыз.
- Аспапты мұздатылған өнімдерді дайындау үшін пайдаланбаңыз, дайындар алдында өнімдерді жібіту керек.
- Аспапты майға арналған түпқоймасыз пайдаланбаңыз.
- Жұмыс панельдері орнатылмаған аспапты іске қоспаңыз. Жұмыс панельдері дұрыс орнатылғанын және жақсы бекітілгенін қадағалңыз. Панельдерді қате немесе ұқыпсыз орнатылудан туындаған ақаулықтар Сізді кепілдік қызмет көрсету құқығынан айырады.
- Жұмыс панельдерін бүлдіріп алмау үшін металл асүйлік керек-жарақтарды пайдаланбаңыз, азық-түлікті тура жұмыс пнельдердің үстінде турамаңыз. Күйікке қарсы жабыны бар ыдысқа арналған асүйлік керек-жарақтарды пайдаланыңыз.
- Ыстық аспапты жылжитпаңыз, оның толығымен суығанын күтіңіз.
- Аспапты тұтқасынан ұсытап көтермеңіз және тасымалдамаңыз. Қате пайдаланудан туындағын ақаулықтар Сізді кепілді қызмет көрсету құқығынан айырады.
- Аспапты кептіру және жылыту үшін пайдаланбаңыз.
- Аспапты жеңіл тұтанатын заттар мен заттектердің жанында, сонымен қатар интерьердің жоғары температурадан деформацияланатын заттарының маңында пайдаланбаңыз.
- Аспапты жақсы желдетілуі бар үй-жайларда пайдаланыңыз.
- Дайындауды аяқтағаннан кейін аспапты ылғи желіден ажыратыңыз.

## **Назар аударыңыз!**

Дайындағаннан кейін бірден азық-түлікті алып шығыңыз, азыө-түлік іске қосылып тұрған аспапта ұзақ болғанда тұтану орын алуы мүмкін



# ЭЛЕКТРЛІК АСПАПТАРМЕН ЖҰМЫС ІСТЕУ КЕЗІНДЕГІ ҚАУІПСІЗДІК ЖӨНІНДЕГІ ЖАЛПЫ НҰСҚАУЛАР

- Аспаптың пайдаланылуы «Тұтынушылардың электр қондырғыларын техникалық пайдалану ережелеріне» сәйкес жүргізілуі керек.
- Аспапты іске қосар әр кезде оны қарап тексеріп шығыңыз. Аспап немесе желілік баусымда зақымданулар бар болғанда аспапты ешбір жағдайда розеткаға қоспаңыз.
- Аспап құлағаннан кейін, зақымданудың көзге көрінетін белгілері бар болса, оны пайдаланбау керек. Аспапты пайдаланар алдында ол білікті маманмен тексерілуі керек.
- Электр тогынан соққы алуға жол бермеу үшін аспапты қосқанда немесе сөндіргенде желілік баусым айырының металл бөліктеріне қол тигізбеңіз.

- Егер сіз аспаптың жұмысқа жарамдылығына сенімді болмасаңыз, оны пайдаланбаңыз.
- Осы аспап денелік, жүйкелік немесе психикалық ауытқулары немесе тәжірибе мен білімнің жеткіліксіздігі бар адамдардың (балаларды қоса алғанда) пайдалануына арналмаған, мұндай адамдарға қадағалау жүзеге асырылатын немесе олардың қауіпсіздігіне жауап беретін адамның осы құралды пайдалануына қатысты оларға нұсқау беретін жағдайларды қоспағанда. Балалардың құралмен ойнауына жол бермеу мақсатында қадағалауды жүзеге асыру қажет.
- Жұмыс кезінде аспапты бақылаусыз қалдырмаңыз. Аспапты балалардың қолы жетпейтін жерде сақтаңыз.

### Назар аударыңыз!



**Құралды бассейндер, ванналар, шұңғылшалар немесе сумен толтырылған басқа ыдыстар маңында пайдаланбаңыз. Аспап суға құлаған жағдайда оны дереу желіден жарытаңыз. Бұл ретте қолдарыңызды ешқашан суға батырмаңыз. Аспапты қайталап пайдаланар алдында ол білікті маманмен тексерілуі керек.**

- Аспапты үй-жайлардан тыс пайдаланбаңыз. Аспапты ыстықтан, тура күн сәулелерінен, үшкір бұрыштарға соғылуынан, ылғалдан (ешбір жағдайда аспапты суға немесе басқа сұйықтыққа батырмаңыз) сақтаңыз. Аспапқа дымқыл қолыңызды тигізбеңіз. Аспап суланған жағдайда оны лезде желіден ажыратып қойыңыз.
- Аспапты тек қана айнымалы ток (~) көзіне қосыңыз. Қосар алдында желінің параметрлері аспап сипаттамасында берілгендерге сәйкес келетініне көз жеткізіңіз.
- Аспап тек қана жерге тұйықталуы бар желіге қосылуы мүмкін. Сіздің қауіпсіздігіңізді қамтамасыз ету үшін жерге тұйықталу бекітілген электртехникалық нормаларға сәйкес келуі керек. Бейстандартты қуат көздерін немесе қосу құрылғыларын пайдаланбаңыз. Ұзартқыштарды пайдаланбаңыз.
- Қосымша қорғаныс үшін асүйлік техника тізбегіне 30mA аспайтын іске қосылу номинал тогы бар қорғаныс сөндіру құрылғысын (ҚСҚ) орнату жөн болады. Кеңес алу үшін білікті маманға жүгініңіз.
- **Кез келген қате қосу Сізді кепілді қызмет көрсету құқығынан айырады.**
- Пайдалану аяқталғаннан кейін, керек-жарақтарды орнатқан немесе шешіп алған, тазалаған кезде немесе аспап сынған жағдайда оны ылғи желіден ажыратып қойыңыз. Крек-жарақтарды орнатар немесе шешіп алар алдында, сонымен қатар - тазалар алдында толығымен суығанын күтіңіз.
- Жазатайым оқиғаларға немес аспаптың бұзылуына әкелуі мүмкін болатын желінің артық жүктелуіне жол бермеңіз. Бұл үшін жалғастырғыш тетіктерді пайдаланумен дәл сол розеткаға басқа аспаптарды қоспаңыз.
- Аспапты желілік баусымынан ұстап тасымалдауға бомлайды. Сондай-ақ аспапты желілік баусымынан ұстап, оны желіден ажыратуға тыйым салынады. Аспапты желіден ажыратқанда оны ашалық айырынан ұстаңыз.



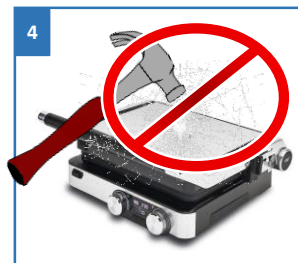
Жұмыс кезінде аспапты бақылаусыз қалдырмаңыз



ЕШҚАШАН азық-түлікті қолмен алып шығуға тырыспаңыз! Тілімшелер өте ыстық!



Құралды бассейндер, ванналар, шұңғылшалар немесе сумен толтырылған басқа ыдыстар маңында пайдаланбаңыз



Аспапты кез келген соққылардан сақтаңыз

- Пайдаланғаннан кейін электрқуат баусымын ешқашан аспапты айналдыра орамаңыз, өйткені уақыт өте бұл сымның сынуына әкелуі мүмкін. Сақтау уақытында сымды үнемі түзулеп ораңыз.
- Баусымды ауыстыруды тек қана білікті мамандар - сервистік орталықтың қызметкерлері іске асыра алады. Біліксіз жөндеу пайдаланушы үшін тікелей қауіп төндіреді.
- Аспапқа берілетін кепілдіктің сақталуы үшін және техникалық мәселелерге жол бермеу үшін аспапты өздігіңізден бөлшектеуге және жөндеуге тырыспаңыз. Жөндеу тек қана сервистік орталығының білікті мамандарымен жүргізілуі тиіс.
- Аспапты жөндеу үшін тек түпнұсқа қосалқы бөлшектер пайдаланылуы мүмкін.

## АҚАУЛЫҚТАРДЫ ІЗДЕУ ЖӘНЕ ЖОЮ

Мәселе	Себебі	Жою тәсілі
Жұмыс беттері қызбайды	<ol style="list-style-type: none"> <li>1. Электр қуатымен мәселе</li> <li>2. Электр схеманың ақаулығы</li> <li>3. Қыздырғыш элемент ақаулы</li> <li>4. Қыздырғыш панелі қате орнатылған</li> </ol>	<ul style="list-style-type: none"> <li>• Аспап желіге қосылғанын тексеріңіз.</li> <li>• Авторизацияланған сервистік орталыққа көмек алу үшін жүгініңіз</li> <li>• Панельдердің дұрыс орнатылуын тексеріңіз</li> </ul>
Дисплей жұмыс істемейді	<ol style="list-style-type: none"> <li>1. Электр қуатымен мәселе</li> <li>2. Электр схеманың ақаулығы</li> </ol>	<ul style="list-style-type: none"> <li>• Аспап желіге қосылғанын тексеріңіз</li> <li>• Авторизацияланған сервистік орталыққа көмек алу үшін жүгініңіз</li> </ul>

### Назар аударыңыз!



Егер Сіз жоғарыда сипатталған қадамдар көмегімен мәселені өз күшіңізбен шеше алмасаңыз, ең жақын орналасқан POLARIS қызмет көрсету орталығына жүгінуіңізді сұраймыз.

## ТЕХНИКАЛЫҚ СИПАТТАМАЛАРЫ

**PGP 3009** - POLARIS сауда маркасының электрлік тұрмыстық гриль-баспағы

Кернеуі: 220 – 240 В

Жиілігі: 50-60 Гц

Қуаты: 2000 Вт

Қорғаныс класы - I

**Ескертпе:** Өзгерістер мен жақсартуларды енгізудің үздіксіз процесінің салдарынан нұсқаулық, бұйым мен өнім арасында кейбір айырмашылықтар байқалуы мүмкін. Өндіруші пайдаланушы осыған назар аударады деп үміттенеді.

# СЕРТИФИКАТТАУ ТУРАЛЫ АҚПАРАТ

Бұйым КО ТР 004/2011 «Төмен вольтты құралдардың қауіпсіздігі туралы», КО ТР 020/2011 «Техникалық құралдардың электромагниттік үйлесімдігі» талаптардың сәйкестігіне растау процедурасынан өткен және Кедендік Одақтың мүше мемлекеттері нарығында бұйымдарды ұстаудың бірыңғай белгісімен таңбаланады. Сәйкестік сертификатының/декларациясының нөмірі және оның қолданылу мерзімі туралы ақпаратты Сіз POLARIS бұйымын сатып алған жерде немесе өндірушінің Уәкілетті өкілінен ала аласыз.



**Бұйымның қызмет ету мерзімі:** 3 жыл  
**Кепілдік мерзімі:** 2 жыл сатып алынған күннен бастап

«Өнімге табиғи тозуға ұшырайтын және/немесе қызмет ету мерзімі шектеулі және олардың ресурстары таусылғандықтан жоспарлы ақылы ауыстыруға жататын компоненттер кіреді. Өндіруші бұл компоненттерге шектеулі кепілдік береді. Бұл өнімде мыналар: Гриль панельдері, гриль бетін жабуға кепілдік мерзімі сатып алған күннен бастап 6 ай»

**Өндірілген күні бұйымда көрсетілген.**

Қытайда өндірілген.

**Өндіруші:**

POLARIS CORPORATION LIMITED - ПОЛАРИС КОРПОРЕЙШН ЛИМИТЕД  
Блок 1801, 18/Ғ, Джубили Сентр, 46 Глостер Роуд, Ванчай, Гонконг Unit 1801, 18/Ғ, Jubilee Centre, 46 Gloucester Road, Wanchai, Hong Kong

**Импорттаушы:** "ЭйджиАй Электроникс" ЖШҚ, 115419, Мәскеу қ-сы, Орджоникидзе көшесі, 11-үй, 3-құрылыс, 4-қабат, I-ғимарат 13-бөлме.

**Өндірушінің РФ-ғы және Кеден Одағы мүше мемлекеттеріндегі Уәкілетті өкілі:**

«Поларис Инт» ЖШҚ, Ресей, 105005, Мәскеу қ., 2-ші Бауманская к-сі, 7-үй, 5-құр., 26-бөлме

Бірыңғай анықтама қызметінің телефоны: 8 800-700-11-78

Authorized representative of the manufacturer in EU:

JSC "HTV1", Švitrigailos g. 11 A, Vilnius, LT-03228

**Зауытта:**

НИНБО КАЙБО ГРУП КО., ЛТД - NINGBO KAIBO GROUP CO., LTD

Солтүстік Өнеркәсіптік парк, Чжоусян, Цыси, 315324, Нинбо, Қытай The Northern Industrial Park of Zhouxiang, Cixi, 315324, Ningbo, China

Қытайда жасап шығарылған



# КЕПІЛДІКТІ МІНДЕТТЕМЕЛЕР

**Бұйым: Гриль-баспақ**

**Моделі: PGP 3009**

Осы кепілдік бұйымды сатып алудың расталған күнінен бастап 24 ай бойы әрекет етеді және «Тұтынушылардың құқықтарын қорғау туралы» Кедендік одақтың мүше мемлекеттерінің Заңына сәйкес бұйымға кепілдік қызмет көрсетілуін білдіреді.

1. Өндірушінің кепілдікті міндеттемелері «POLARIS» сауда маркасымен шығарылатын және өндіруші уәкілеттік берген сатушылардан, кепілдік қызмет көрсетілетін елдерде (сатып алу орнына қарамастан) сатып алынған барлық үлгілерге қолданылады.
2. Бұйым Пайдалану жөніндегі нұсқаулыққа және қауіпсіздік жөніндегі ережелер мен талаптарды сақтауға қатаң сәйкестікте пайдаланылуы тиіс.
3. Осы кепілдік тауарды тұтынушыға бергеннен кейін пайда болған келесі кемшіліктерге қатысты болмайды:
  - Химиялық, механикалық немесе өзге де әсер ету, бөгде заттардың, сұйықтықтардың, жәндіктердің және олардың тіршілік ету өнімдерінің бұйымның ішіне түсуінен;
  - Бұйымды оның тікелей міндетінен тыс пайдалануында болатын қате пайдаланылуы, сондай-ақ Пайдалану жөніндегі нұсқаулықтың және қауіпсіздік техникасы ережелерінің талаптарын бұза отырып, бұйымды орнату және пайдаланудан;
  - Бұйымды ол арналмаған мақсаттарда пайдаланудан;
  - Қалыпты пайдалану, сонымен қатар функционалдық қасиеттеріне әсер етпейтін: сыртқы немесе ішкі беттің механикалық зақымдануы (майысулар, сызаттар, ескірулер), металл түсінің табиғи өзгеруі, оның ішінде құбылмалы және қара дақтардың пайда болуы, сондай-ақ жабынды зақымдалған жерлерде және металдың жабылмаған учаскелерінде металл жемірілуінен;
  - Өңдеу бөлшектерінің, шамдардың, батареялардың, қорғаныс экрандарының, қоқыс жинағыштардың, белбеулердің, щеткалардың және пайдалану мерзімі шектеулі өзге де бөлшектердің тозуына;
  - Авторизацияланған сервис орталықтары\* болып табылмайтын тұлғалар немесе ұйымдар өндірген бұйымды жөндеуіне;
  - Бұйымның тасымалдау кезіндегі, дұрыс пайдаланбау, сондай-ақ бұйымның конструкциясында көзделмеген модификациялармен немесе өз бетінше жөндеумен байланысты зақымдануларына.
4. Егер бұйымда паспорттық сәйкестендіру тақтайшасы жоқ болса, немесе ондағы деректер жойылған не түзетілген болса, өндіруше кепілдікті міндеттемелер үшін жауапты болмайды.
5. Осы кепілдік тек ұана жеке тұрмыстық қажеттіліктер үшін жарамды және де коммерциялық, өнеркәсіптік немесе кәсіби мақсаттар үшін пайдаланылатын бұйымдарға қолданылмайды.

**Назар аударыңыз!!** Өндіруші POLARIS бұйымымен адамдарға, үй жануарларына, қоршаған ортаға тікелей немесе жанама келтірілген зиян немесе егер бұл бұйымды пайдалану және орнату ережелерін немесе шарттарын сақтамау, тұтынушының немесе үшінші тұлғалардың қасақана немесе абайсыз әрекеттері нәтижесінде болған жағдайда мүлікке келтірілген зиян үшін жауапты болмайды.

POLARIS бұйымдарына техникалық қызмет көрсету, сапаны тексеру, кепілдік және кепілдік жөндеу бойынша барлық сұрақтар бойынша жақын жердегі POLARIS қызмет көрсету орталығына немесе сатушыға – POLARIS өкілетті дилеріне хабарласыңыз.

POLARIS бұйымдарына кепілді жөндеуді тек POLARIS Авторизацияланған сервистік орталықтары жүзеге асырады.

\*Авторизацияланған сервистік орталықтардың мекенжайлары компанияның сайтында: [www.polaris.ru](http://www.polaris.ru)

Кепілдік жөндеу кезінде бұйымды сатып алу күнін растау немесе заңда көзделген өзге де талаптарды ұсыну үшін Сізден сатып алу туралы құжаттарды сақтауды сұраймыз.

Мұндай құжаттар POLARIS толтырылған кепілдік талоны, кассалық чек немесе Сатушының түбіртегі, сатып алу күні мен орнын растайтын өзге де құжаттар болып табылуы мүмкін

